

Naturviterne

Lønnsstatistikk 2022



Innhold

Introduksjon	3
Sektor og tariffområde	5
Lønn etter tariffområde	7
Lønnsutvikling per tariffområde, gjennomsnitt	9
Lønnsutvikling per tariffområde, median.....	9
Historisk lønnsutvikling	10
.....	12
.....	13
.....	14
Lønnsutvikling for identiske personer	14
Jobbytte (uten å bytte tariffområde).....	15
Utdanning og arbeidserfaring	16
Lønn etter utdanning og sektor	16
Lønn etter utdanning og tariffområde.....	19
Utdanningsretning, fordeling	20
Lønn etter utdanningsretning	20
Kjønn	22
Lønnsutvikling kvinner og menn	22
Lønnsnivå etter kjønn	22
Utdanningsår etter kjønn.....	23
Utdanningsretning menn og kvinner	24
.....	25
Ledere menn og kvinner	25
Regionale lønnsforskjeller	26
Inndeling i fylker	26
Inndeling fylke og tariffområde.....	29
Lønn etter stilling og arbeidsgiver	32
Statlig sektor	32
Kommunal sektor	35
Privat sektor	39

Introduksjon

Krigen i Ukraina har medført at 2022 har vært et år preget med høye strøm og drivstoffpriser. I tillegg opplevde vi i 2022 ettervirkningene av koronapandemien, hvor et redusert forbruk under pandemien medførte at forbrukerne hadde penger på bok, noe som sammen med forsynings- og leveranseproblemer førte til høy etterspørsel etter varer og tjenester, noe som ga høy inflasjon. Høye strøm- og drivstoffpriser sammen med den generelt høye inflasjonen, medførte at de fleste arbeidstakere i 2022 opplevde å få redusert kjøpekraft.

Lønnsforhandlingene i 2022 gikk av stabelen før inflasjonens prisgallopp virkelig slo til, noe som innebar at det som initielt ble ansett som gode lønnsoppgjør som skulle styrke arbeidstakernes kjøpekraft, raskt ble avskrevet for det motsatte.

Forhandlingene i 2022 ble i hovedsak gjennomført på ordinær måte. Nytt av året er at Unio har kommet over på Akademikernes tariffavtale i staten. Overgangen medførte at det ble behov for systemendringer i statlig sektor, og de lokale forhandlingene i statlig sektor fikk derfor utsatt forhandlingsfrist med én måned.

Lønnveksten fra 2021 til 2022 endte på 2,64 prosent blant våre respondenter. Dette er beregnet ut fra alle respondenter i årets lønnsstatistikk mot alle respondentene i fjorårets lønnsstatistikk. Dette innebærer at en



forskjell i hvem som responderer på lønnsundersøkelsen fra år til år vil påvirke tallet, det samme gjelder for personer som i mellomtiden har meldt seg inn eller ut av Naturviterne.

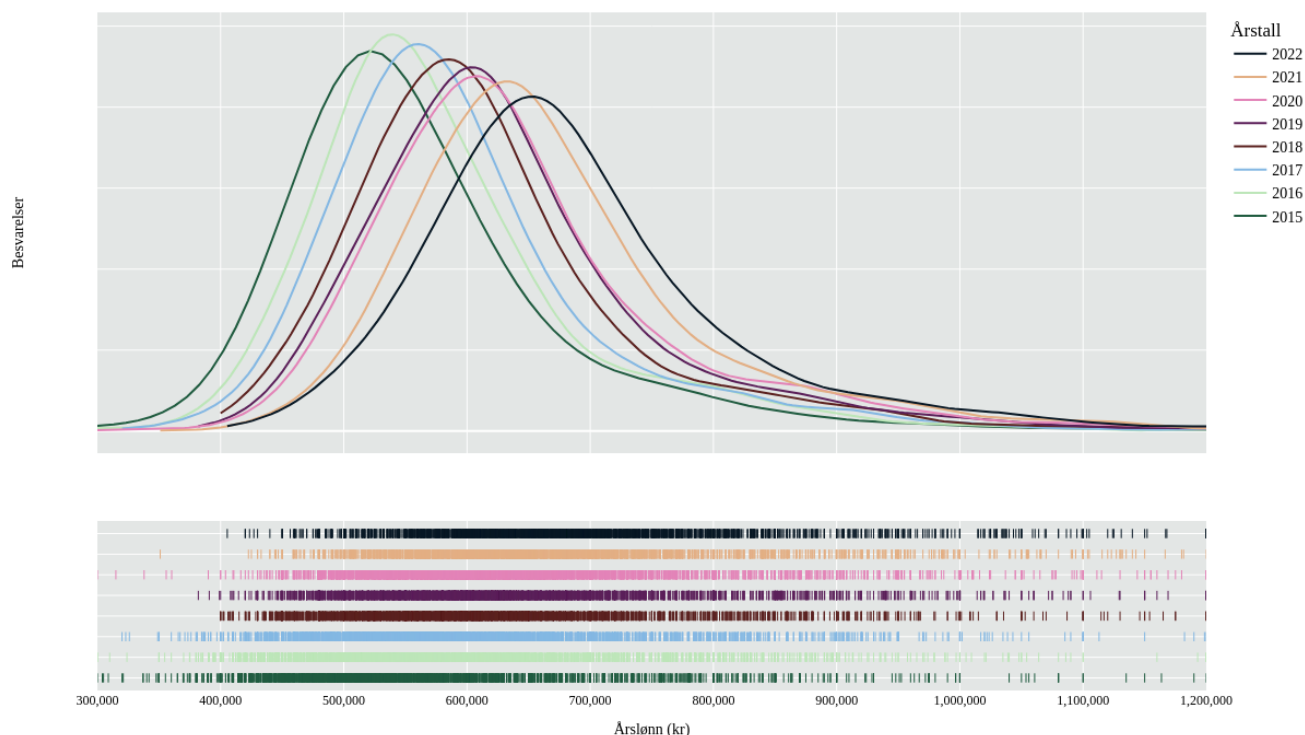
Forskjeller i sammensetningen av respondenter fra 2021 til 2022 medfører blant annet at privat sektor i år opplevde en vesentlig dårligere lønnsutvikling i årets lønnsstatistikk enn hva som er den faktiske lønnsutviklingen i privat sektor.

Lønnsveksten for identiske personer, det vil si de respondenter som besvarte undersøkelsen i både 2021 og 2022, gir et mer pålitelig tall for hva som er den faktiske lønnsutviklingen blant våre medlemmer. I 2022 ble lønnsutviklingen for identiske personer som ikke har byttet jobb siden i fjor på 4,52 prosent, noe som gir en gjennomsnittlig lønnsøkning på 33 245 kroner.

For de identiske personene som har byttet jobb siden i fjor, endte de opp med en gjennomsnittlig lønnsøkning på 8,60 prosent, noe som gir 68 731 kroner i gjennomsnittlig lønnsøkning.

Mens de som har byttet jobb som vanlig har fått god lønnsmessig uttelling for det, er det hyggelig å se at lønnsutviklingen for de som blir værende hos nåværende arbeidsgiver øker mer enn gjennomsnittet.

Lønnsfordeling, år for år



Variasjonene i høyden på grafen over er i hovedsak utslag av forskjellig fordeling av respondentenes lønns plassering. Desto tettere lønns sammensetningen mellom respondentene er, jo høyere blir kurven. At kurven er lavere i 2022 enn tidligere år, viser at det er en større fordeling i respondentenes lønns sammensetning enn tidligere.

Svarprosent i årets lønnsstatistikk ble på 57 prosent, dette er noen prosentpoeng høyere enn tidligere år. For første gang har vi benyttet Netigate som plattform for å sende ut undersøkelsen. Netigate er en standardisert plattform for utsendelse og innhenting av ulike undersøkelser, og det stilles høye krav til behandling av dataene.

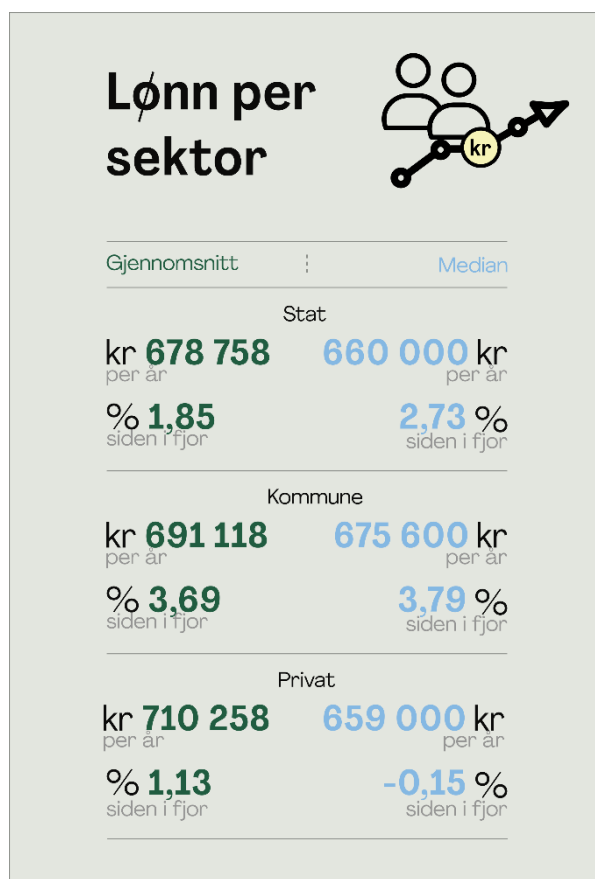
Etttersom Netigate er en standardisert løsning for utsendelse av spørreundersøkelser, er det å forvente at en del av utsendelsene har havnet i spam-innboksen til medlemmer, dette kan være årsaksforklarende for at ikke flere har besvart undersøkelsen.

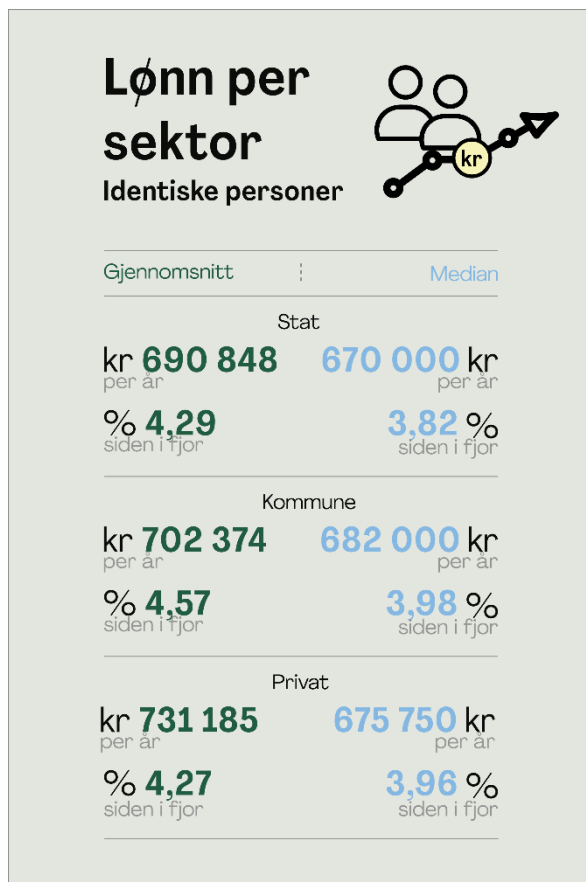
Sektor og tariffområde

Vi skiller i undersøkelsen mellom statlig, kommunal og privat sektor. Videre har vi ulike tariffavtaler med ulike sammenslutninger av arbeidsgiver, som eksempelvis NHO og Virke, der vi har egne tariffavtaler. Det området hvor en tariffavtale eller overenskomst gjelder, kalles tariffområde.

For private virksomheter uten tariffavtale gjelder Privat ITB (ikke tariffbundet).

Lønnsveksten gjelder gjennomsnittlig og median årslønn for alle som svare på undersøkelsen i fjor sammenliknet med alle som svarte i år i de ulike tariffområdene. Det innebærer at ansettelse av





nyutdannede senker lønnsnivået i tariffområdet eller sektoren, det samme gjør også avgang av pensjonister.

Vi bruker derfor et utvalg av medlemmer som har svart på lønnsundersøkelsen både i fjor og i år, uten å bytte sektor for å få et bedre bilde av lønnsutviklingen

Privat sektor har både de virksomhetene som utbetaler lavest og høyest lønn. I privat sektor er det mange virksomheter med god økonomi som bruker lønn som et viktig verktøy for å innhente og beholde riktig kompetanse, så vel som ideelle organisasjoner med økonomi som i stor grad er basert på medlemskontingent, støttemedlemskap og donasjoner, hvor lønnsnivået typisk er mer beskjedent. Særlig for medlemmer i privat sektor er det derfor nyttig å se videre på inndelingen i tariffområder lenger nede.

Den negative utviklingen for privat sektor i 2022, skyldes i hovedsak forskjeller blant respondentene i 2021 og 2022. Ettersom lønnsforskjellene i privat sektor kan være store, enkelte tjener fire ganger mer enn gjennomsnittslønnen, er statistikken sårbar for forskjeller med høytlønnede. Hvis en respondent som tjener svært mye besvarer undersøkelsen trekker vedkommende gjennomsnittet betydelig opp. Likeledes, hvis respondenten påfølgende år lar være å besvare, trekkes gjennomsnittet ned. Det er i hovedsak dette som er tilfellet for privat sektors svake utvikling i 2022.

Når vi sammenlikner identiske personer fra fjorårets undersøkelse med årets, ser vi derimot at privat sektor hadde et lønnsoppgjør i fjor på linje med de øvrige sektorene. Privat sektor hadde i 2022 en gjennomsnittlig

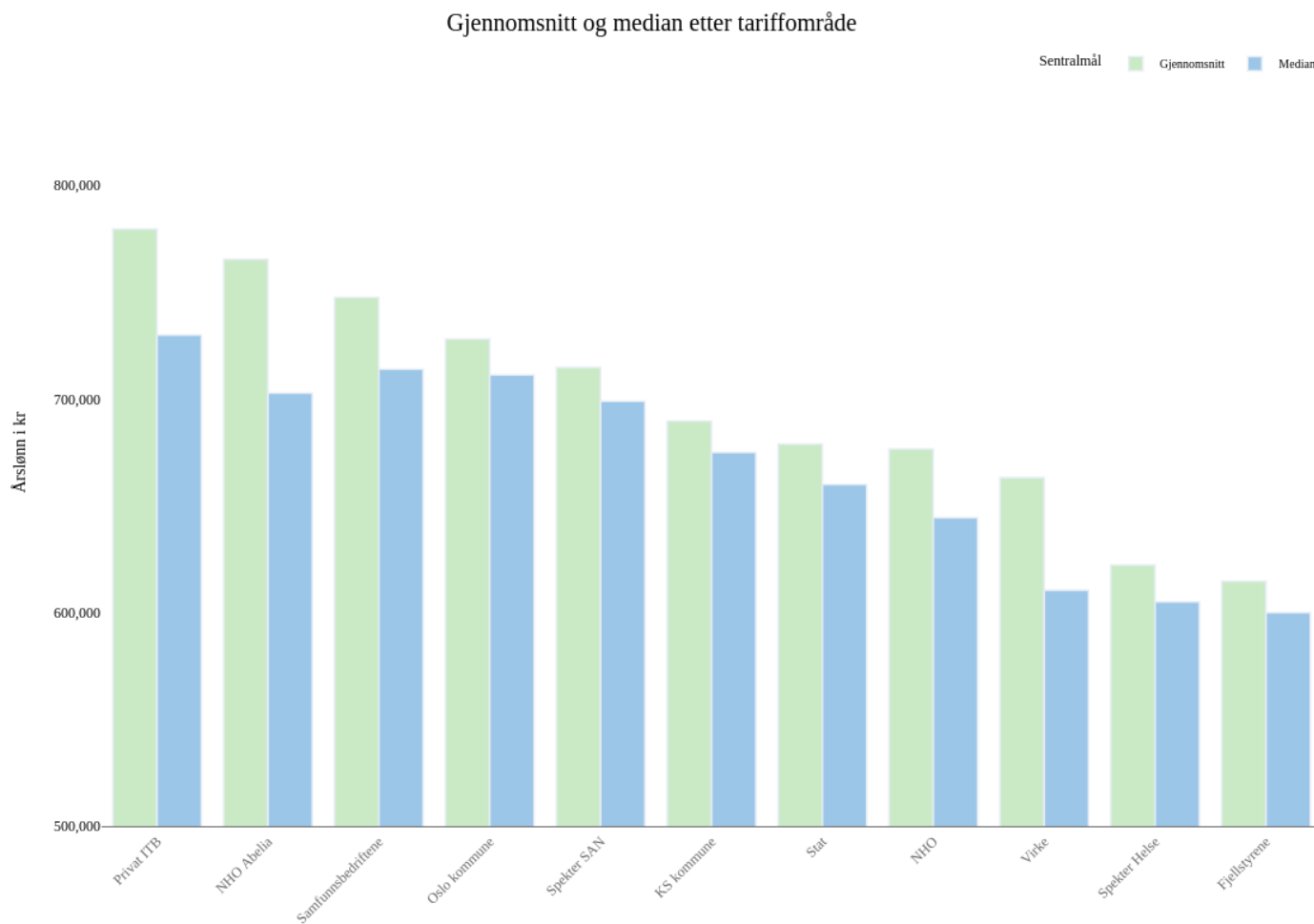
lønnsvekst på 4,27 prosent. Dette taler for at den svake lønnsveksten til privat sektor generelt hovedsakelig skyldes forskjeller blant respondentene fra 2021 til 2022.

Kommunal sektor har små lønnsforskjeller, med få eller tingen som tjener ekstremt lite eller ekstremt mye. Det generelle lønnsnivået er derimot godt.

Statlig sektor finner vi den laveste gjennomsnittslønna. Vi ser at særlig nyutdannede får vesentlig lavere lønn i statlig sektor enn i de øvrige sektorer, mens forskjellen er liten for de som fullførte utdanningen for mer enn 20 år siden.

Lønn etter tariffområde

I tariffområdet NHO er Norsk Landbruksrådgivning, Tine og Glommen Mjøsen skog de virksomhetene hvor flest av våre medlemmer arbeider.



i tariffområdet Virke er Forum for natur og friluftsløv og Norges Jeger- og fiskerforbund hvor flest av våre medlemmer arbeider.

I tariffområdet Spekter har vi først og fremst Oslo universitetssykehus, samt blant annet Helse Bergen og Sykehuset Innlandet.

Tariffområde	Gjennomsnittlig årslønn	Median årslønn	Utdanningsår (gj.sn)
Privat ITB	779,641 kr	730,000 kr	2007
NHO Abelia	765,418 kr	702,725 kr	2006
Samfunnsbedriftene	747,639 kr	714,000 kr	2005
Oslo kommune	728,145 kr	711,300 kr	2008
Spekter SAN	714,829 kr	699,000 kr	1999
KS kommune	689,752 kr	675,000 kr	2002
Stat	678,871 kr	660,000 kr	2002
NHO	676,719 kr	644,488 kr	2003
Virke	663,184 kr	610,528 kr	2009
Spekter Helse	622,227 kr	605,000 kr	2013
Fjellstyrene	614,672 kr	600,000 kr	2004

Lønnsutvikling per tariffområde, gjennomsnitt

Tariffområde	Lønn i år med.	Gj.sn. utd.år i år	Lønn i fjor med.	Gj.dn. utd.år i fjor	Økning med.	% økning med.
Virke	610,528 kr	2009	575,000 kr	2005	35,528 kr	5.82%
Fjellstyrene	600,000 kr	2004	568,874 kr	2002	31,126 kr	5.19%
Oslo kommune	711,300 kr	2008	681,900 kr	2007	29,400 kr	4.13%
KS kommune	675,000 kr	2002	650,000 kr	1999	25,000 kr	3.70%
Spekter Helse	605,000 kr	2013	583,550 kr	2011	21,450 kr	3.55%
Stat	660,000 kr	2002	642,000 kr	2000	18,000 kr	2.73%
NHO Abelia	702,725 kr	2006	696,050 kr	2005	6,675 kr	0.95%
NHO	644,488 kr	2003	639,986 kr	1999	4,502 kr	0.70%
Privat ITB	730,000 kr	2007	725,000 kr	2004	5,000 kr	0.68%
Spekter SAN	699,000 kr	1999	699,000 kr	1995	0 kr	0.00%
Samfunnsbedriftene	714,000 kr	2005	717,300 kr	2001	-3,300 kr	-0.46%

Lønnsutvikling per tariffområde, median

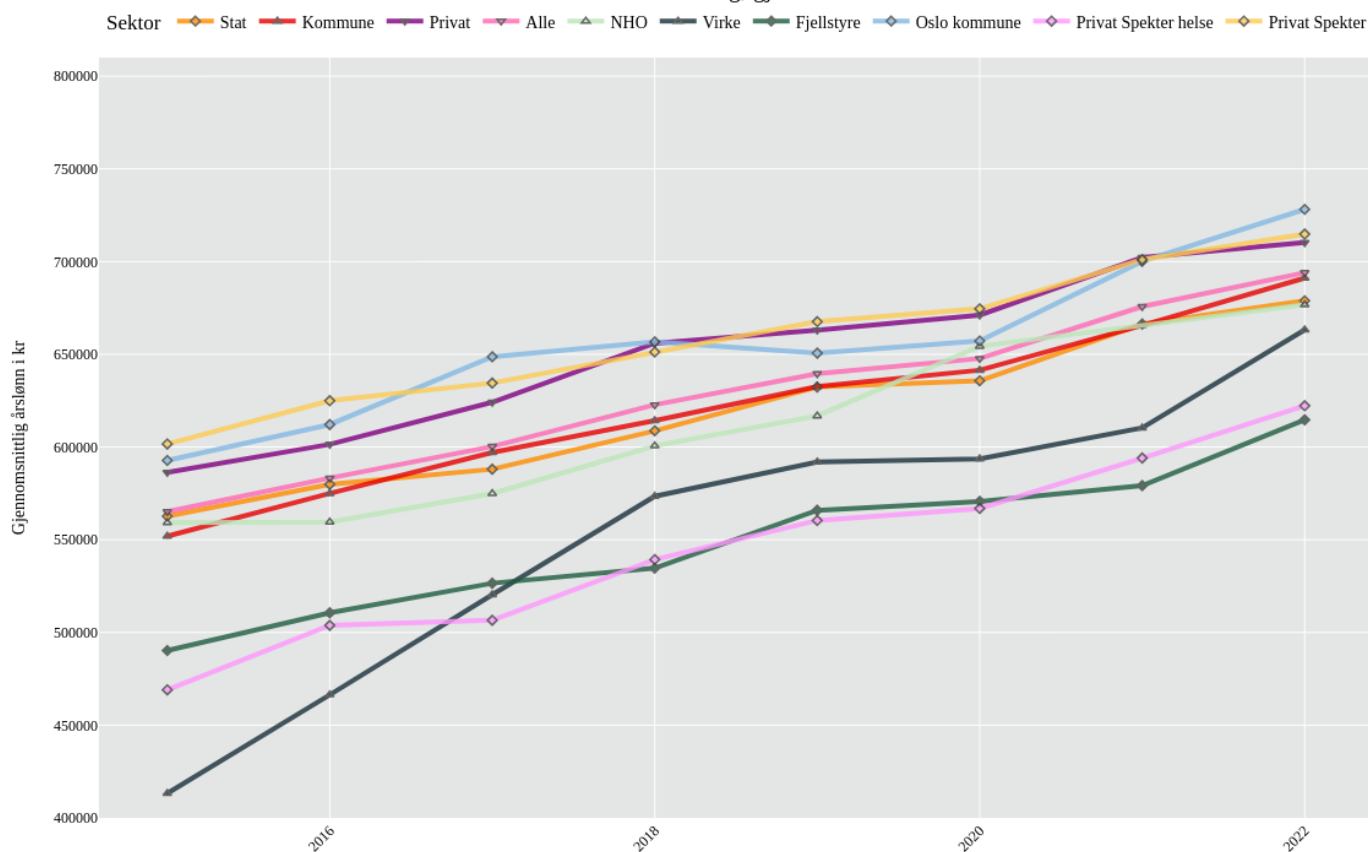
Median lønn kan være særlig nyttig å bruke der det er høye lønninger i topper. Ettersom lønnsnivået ikke er normalfordelt, noen få personer tjener for eksempel tre ganger så mye som gjennomsnittet, er median ofte et bedre mål.

Tariffområde	Lønn i år gj.sn.	Gj.sn. utd.år i år	Lønn i fjor gj.sn.	Gj.dn. utd.år i fjor	Økning gj.sn.	% økning gj.sn.
Virke	663,184 kr	2009	610,325 kr	2005	52,860 kr	7.97%
Fjellstyrene	614,672 kr	2004	579,204 kr	2002	35,468 kr	5.77%
Spekter Helse	622,227 kr	2013	594,056 kr	2011	28,171 kr	4.53%
Oslo kommune	728,145 kr	2008	700,107 kr	2007	28,038 kr	3.85%
KS kommune	689,752 kr	2002	663,576 kr	1999	26,176 kr	3.79%
NHO Abelia	765,418 kr	2006	744,053 kr	2005	21,365 kr	2.79%
Privat ITB	779,641 kr	2007	764,546 kr	2004	15,095 kr	1.94%
Spekter SAN	714,829 kr	1999	701,088 kr	1995	13,741 kr	1.92%
Stat	678,871 kr	2002	666,293 kr	2000	12,577 kr	1.85%
Samfunnsbedriftene	747,639 kr	2005	751,790 kr	2001	-4,151 kr	-0.56%
NHO	676,719 kr	2003	682,193 kr	1999	-5,475 kr	-0.81%

Historisk lønnsutvikling

Den historiske utviklingen av lønnsområdene viser at de fleste tariffområdene har hatt en jevn lønnsutvikling. Den største utviklingen i år, ser vi derimot innenfor Virke-området som har brutt ut av en flat trend og har hatt stor oppgang i år fra tidligere år. Ulik sammensetning av respondenter kan nok også ha en påvirkningskraft på denne utviklingen.

Lønnsutvikling, gjennomsnitt



Tariffområde og sektor	År	Gjennomsnittlig årslønn	Median årslønn	Gjennomsnittlig eksamensår
Alle	2015	565,121 kr	540,000 kr	1997
Alle	2016	583,241 kr	557,000 kr	1997
Alle	2017	600,313 kr	574,100 kr	1997
Alle	2018	622,770 kr	597,400 kr	1998
Alle	2019	639,563 kr	614,520 kr	1999
Alle	2020	647,723 kr	620,000 kr	2000
Alle	2021	675,757 kr	648,000 kr	2000
Alle	2022	694,052 kr	668,000 kr	2003
Fjellstyrene	2015	490,259 kr	492,100 kr	1995
Fjellstyrene	2016	510,586 kr	499,600 kr	1995
Fjellstyrene	2017	526,562 kr	519,436 kr	1995
Fjellstyrene	2018	534,672 kr	522,960 kr	1997
Fjellstyrene	2019	565,894 kr	557,308 kr	1999
Fjellstyrene	2020	570,682 kr	550,000 kr	1998
Fjellstyrene	2021	579,204 kr	568,874 kr	2002
Fjellstyrene	2022	614,672 kr	600,000 kr	2004
KS kommune	2015	552,741 kr	540,149 kr	1995
KS kommune	2016	575,334 kr	561,000 kr	1996
KS kommune	2017	595,541 kr	585,135 kr	1996
KS kommune	2018	612,090 kr	603,800 kr	1997
KS kommune	2019	631,321 kr	622,784 kr	1998
KS kommune	2020	640,255 kr	629,500 kr	1998
KS kommune	2021	663,576 kr	650,000 kr	1999
KS kommune	2022	689,752 kr	675,000 kr	2002

NHO	2015	559,142 kr	525,000 kr	1994
NHO	2016	559,580 kr	537,568 kr	1995
NHO	2017	574,923 kr	550,000 kr	1996
NHO	2018	600,637 kr	574,000 kr	1996
NHO	2019	616,795 kr	595,000 kr	1998
NHO	2020	654,348 kr	611,829 kr	1999
NHO	2022	676,719 kr	644,488 kr	2003
Oslo kommune	2015	592,775 kr	581,400 kr	1999
Oslo kommune	2016	612,126 kr	584,950 kr	1998
Oslo kommune	2017	648,685 kr	600,000 kr	1998
Oslo kommune	2018	656,672 kr	628,200 kr	2002
Oslo kommune	2019	650,630 kr	632,726 kr	2005
Oslo kommune	2020	657,206 kr	633,200 kr	2005
Oslo kommune	2021	700,107 kr	681,900 kr	2007
Oslo kommune	2022	728,145 kr	711,300 kr	2008
Privat ITB	2015	611,399 kr	580,000 kr	2000
Privat ITB	2016	642,703 kr	588,100 kr	2000
Privat ITB	2017	682,039 kr	620,000 kr	2000
Privat ITB	2018	717,469 kr	644,500 kr	2000
Privat ITB	2019	709,100 kr	636,500 kr	2002
Privat ITB	2020	712,207 kr	665,850 kr	2002
Privat ITB	2021	762,102 kr	724,500 kr	2004
Privat ITB	2022	779,641 kr	730,000 kr	2007

Spekter Helse	2015	469,061 kr	460,000 kr	2012
Spekter Helse	2016	503,829 kr	505,000 kr	2009
Spekter Helse	2017	506,556 kr	476,500 kr	2011
Spekter Helse	2018	539,314 kr	495,000 kr	2011
Spekter Helse	2019	560,408 kr	529,105 kr	2010
Spekter Helse	2020	566,873 kr	523,755 kr	2010
Spekter Helse	2021	594,056 kr	583,550 kr	2011
Spekter Helse	2022	622,227 kr	605,000 kr	2013
Spekter SAN	2015	601,636 kr	585,000 kr	1994
Spekter SAN	2016	624,967 kr	608,950 kr	1994
Spekter SAN	2017	634,503 kr	610,000 kr	1995
Spekter SAN	2018	651,238 kr	625,000 kr	1995
Spekter SAN	2019	667,588 kr	634,606 kr	1996
Spekter SAN	2020	674,528 kr	656,955 kr	1996
Spekter SAN	2021	701,088 kr	699,000 kr	1995
Spekter SAN	2022	714,829 kr	699,000 kr	1999
Stat	2015	562,671 kr	539,900 kr	1997
Stat	2016	579,901 kr	553,400 kr	1997
Stat	2017	588,041 kr	565,000 kr	1998
Stat	2018	608,751 kr	590,000 kr	1999
Stat	2019	632,365 kr	610,000 kr	1999
Stat	2020	635,732 kr	610,000 kr	2000
Stat	2021	666,293 kr	642,000 kr	2000
Stat	2022	678,871 kr	660,000 kr	2002

Virke	2015	413,200 kr	420,000 kr	2008
Virke	2016	466,390 kr	469,000 kr	2006
Virke	2017	520,387 kr	490,000 kr	2005
Virke	2018	573,468 kr	520,000 kr	2004
Virke	2019	591,910 kr	515,500 kr	2008
Virke	2020	593,663 kr	549,000 kr	2006
Virke	2021	610,325 kr	575,000 kr	2005
Virke	2022	663,184 kr	610,528 kr	2009

Lønnsutvikling for identiske personer

Endringer i gjennomsnittlig og median lønnsnivå gjenspeiler ikke bare lønnsutvikling, men også endringer i sammensetning av medlemmer. Vi tar derfor et utdrag av de respondentene som svarte på lønnsundersøkelsen i både fjor og i år. Dette er lønnsutvikling som er uavhengig av personer som kommer inn eller går ut av arbeidslivet. Her har vi også filtrert ut personer som har byttet jobb fra 2021 til 2022.

Lønnsutviklingen for identiske personer fra 2021 til 2022 har vært god. Samtlige tariffområder, med unntak av Spekter Helse, hadde i 2022 en gjennomsnittlig lønnsutvikling for identiske personer på godt over 4 prosent.

Tariffområde og sektor	Median prosentvis lønnsøkning	Gjennomsnittlig prosentvis lønnsøkning	Median lønnsøkning	Gjennomsnittlig lønnsøkning
Alle	3.94%	4.53%	27,900 kr	32,938 kr
Fjellstyrene	4.82%	5.38%	32,000 kr	34,366 kr
KS kommune	3.97%	4.48%	27,754 kr	31,806 kr
NHO	4.13%	4.40%	29,000 kr	33,791 kr
Oslo kommune	4.00%	6.23%	34,967 kr	44,516 kr
Privat ITB	3.89%	4.98%	30,000 kr	45,037 kr
Spekter Helse	3.63%	2.81%	23,000 kr	18,700 kr
Spekter SAN	3.86%	4.85%	28,525 kr	36,012 kr
Stat	3.84%	4.27%	26,300 kr	29,546 kr
Virke	3.95%	4.38%	22,964 kr	28,492 kr

Gruppe	Lønn i år: Gj.sn.	Lønn i fjor: Gj.sn.	Økning: Gj.sn.	% økning: Gj.sn.
Samfunnsbedriftene	834,350 kr	731,883 kr	102,467 kr	10.60%
Oslo kommune	740,103 kr	698,358 kr	41,745 kr	5.81%
Fjellstyrene	632,148 kr	597,782 kr	34,366 kr	5.38%
Spekter SAN	735,355 kr	700,317 kr	35,037 kr	4.70%
KS kommune	699,469 kr	668,390 kr	31,079 kr	4.36%
NHO	706,863 kr	673,791 kr	33,071 kr	4.33%
Stat	691,362 kr	661,518 kr	29,844 kr	4.30%
Virke	618,187 kr	590,877 kr	27,310 kr	4.21%
NHO Abelia	776,441 kr	747,294 kr	29,148 kr	3.42%
Privat ITB	811,269 kr	779,895 kr	31,374 kr	3.29%
Spekter Helse	630,026 kr	611,435 kr	18,592 kr	2.76%

Jobbyte (uten å bytte tariffområde)

Går vi videre med de identiske personene og viser kun de som oppgir at de byttet jobb i år, men altså uten å bytte tariffområde, ser vi at man får uttelling for å bytte jobb. For å sikre anonymitet og reliabilitet i dataene, har vi behov for et gitt antall respondenter som faller innunder kategoriseringen at de har både byttet jobb i år og at dette er innenfor samme tariffområde. Det er kun fire tariffområder som fyller disse kriteriene.

Gruppe	Lønn i år: Gj.sn.	Lønn i fjor: Gj.sn.	Økning: Gj.sn.	% økning: Gj.sn.
NHO	798,080 kr	669,619 kr	128,461 kr	14.66%
Stat	716,804 kr	652,709 kr	64,095 kr	8.59%
KS kommune	704,537 kr	652,280 kr	52,257 kr	6.42%
Privat ITB	818,667 kr	827,889 kr	-9,222 kr	-1.95%

Utdanning og arbeidserfaring

Ikke overraskende gir høyere utdanning og mer arbeidserfaring høyere lønn. Her kan du se nærmere på hvor mye forskjellige utdanninger og ulik mengde arbeidserfaring betaler seg i de ulike sektorene.

I privat sektor har de med doktorgrad typisk en årslønn som ligger omkring 100 000 kroner høyere enn de som har mastergrad som høyeste fullførte utdanning. Forskjellen i statlig og kommunal sektor er mindre.

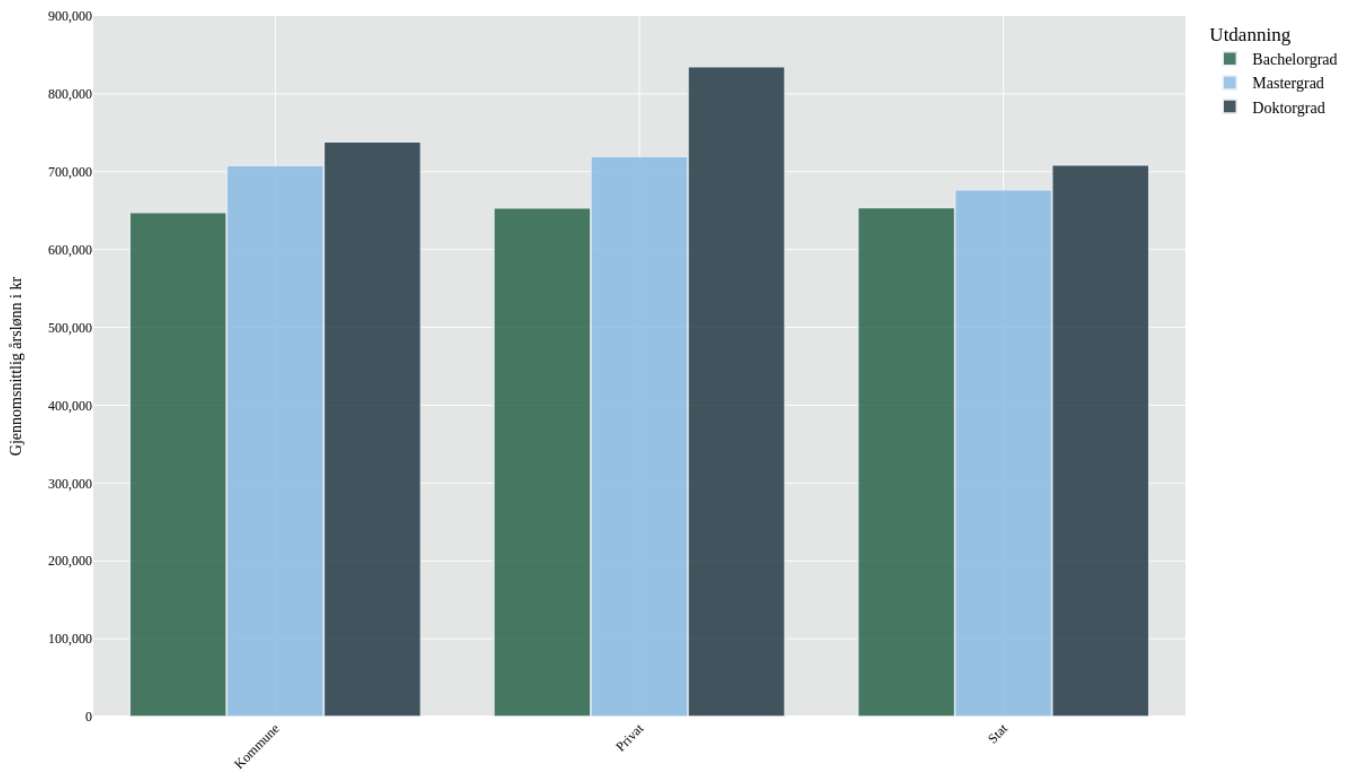


Lønn etter utdanning og sektor

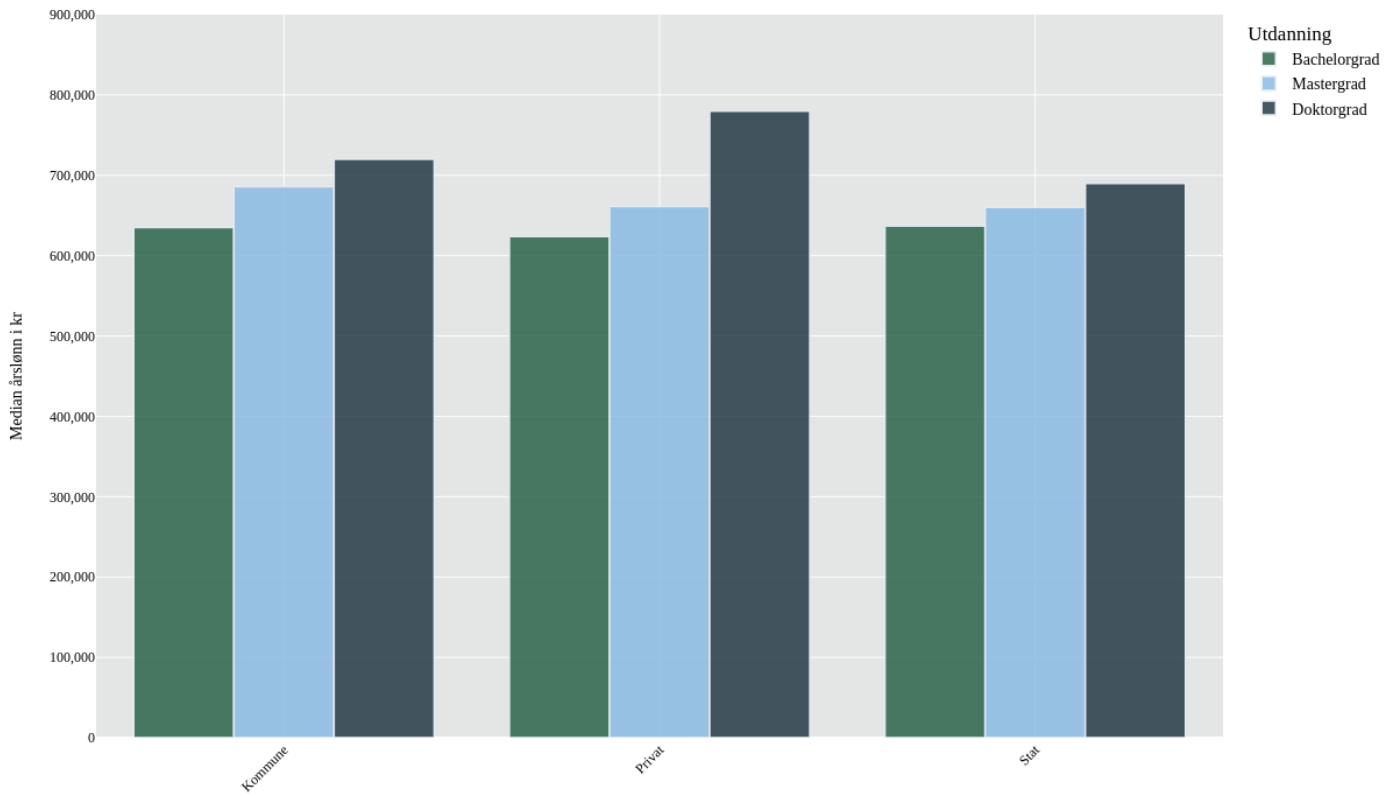
Året for fullført utdanning er en viktig forklaringsvariabel for årslønn. De som fullførte utdanningen sin i år 1990 har anslagsvis 10 år mer arbeidserfaring enn de som fullførte utdanningen i år 2000 dette gir følgelig utslag i den enkeltes årslønn.

Med år for fullført utdanning mener vi den ordinære utdanning til og med mastergrad. Det betyr at om du fullførte mastergraden i 2010 og doktorgraden i 2015, er det 2010 som er året for fullført utdanning. Årsaken er at dette brukes som en indikator på arbeidserfaring i vår lønnsstatistikk, og arbeidserfaringen gjennom å ta en doktorgrad telles på lik linje som annen arbeidserfaring.

Lønn etter utdanning og sektor, gjennomsnitt



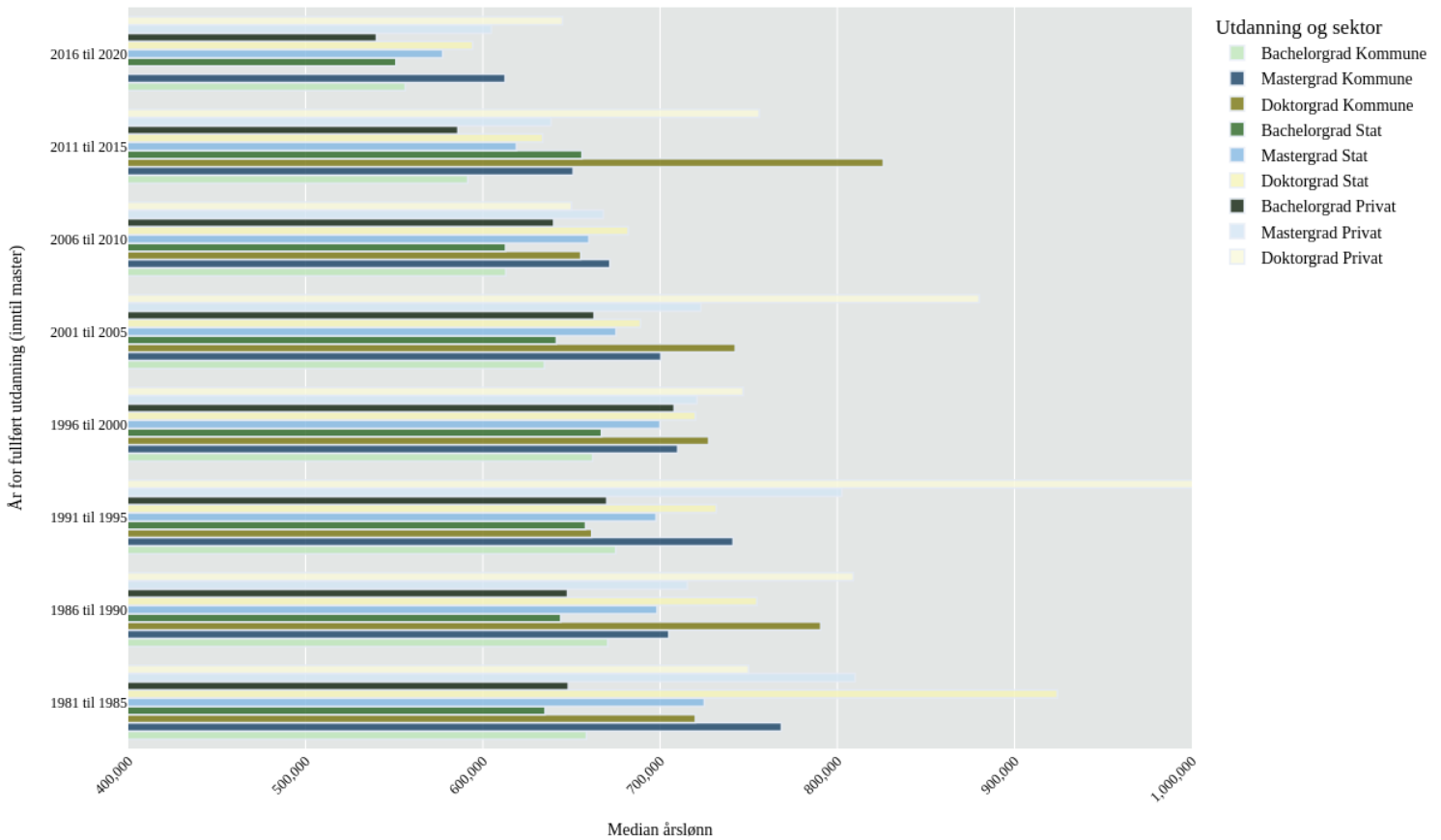
Lønn etter utdanning og sektor, median



Sektor	Høyeste fullførte utdanning	Median årslønn	Gjennomsnittlig årslønn	Gjennomsnittlig år for fullført utdanning
Kommune	Doktorgrad	720,000 kr	738,340 kr	2001
Kommune	Mastergrad	685,750 kr	707,892 kr	2003
Kommune	Bachelorgrad	635,000 kr	647,718 kr	2000
Kommune	Annet	634,500 kr	609,745 kr	1992
Privat	Doktorgrad	780,000 kr	835,100 kr	2004
Privat	Mastergrad	661,235 kr	719,708 kr	2005
Privat	Bachelorgrad	624,000 kr	653,649 kr	2002
Privat	Annet	665,000 kr	679,534 kr	1996
Stat	Doktorgrad	690,000 kr	708,698 kr	2005
Stat	Mastergrad	660,000 kr	676,983 kr	2003
Stat	Bachelorgrad	637,000 kr	653,945 kr	1999
Stat	Annet	614,000 kr	660,965 kr	1997

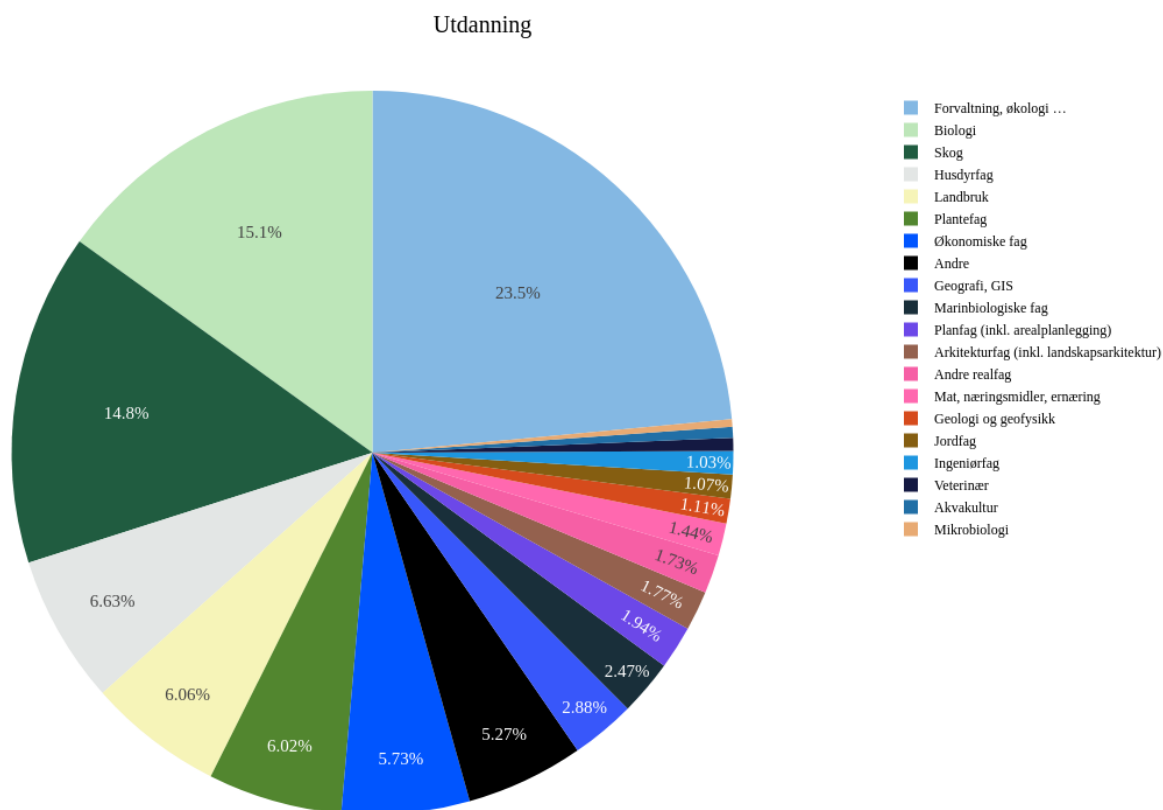
Lønn etter utdanning og tariffområde

Lønn etter utdanning, år for fullført bachelor- eller mastergrad og sektor – median



Vi ser at mastergrad i statlig sektor gir dårligst uttelling de første årene etter fullført utdanning, mens doktorgrad i kommune gir god uttelling for de som har avlagt denne nylig.

Utdanningsretning, fordeling



Forvaltning- og økologifagene sammen med biologi og skogfag utgjør godt over halvparten av utdanningsbakgrunnene til våre medlemmer.

Lønn etter utdanningsretning

Av utdanningsretninger utmerker arkitekturfag, økonomiske fag, akvakultur og plantefag seg som høyt lønnet. Øverst ligger veterinærer i vår lønnsstatistikk, i år som tidligere år, men her har vi få medlemmer og en høy andel med doktorgrad og/eller lederstillinger.

Utdanningsretning	Median årslønn	Gjennomsnittlig årslønn	Gjennomsnittlig utdanningsår
Veterinær	775,500 kr	834,996 kr	2002
Arkitekturfag (inkl. landskapsarkitektur)	755,000 kr	807,471 kr	1997
Akvakultur	733,500 kr	802,950 kr	1997
Planfag (inkl. arealplanlegging)	717,000 kr	726,220 kr	2003
Økonomiske fag	711,700 kr	768,386 kr	1995
Plantefag	699,841 kr	701,472 kr	1999
Marinbiologiske fag	698,736 kr	702,845 kr	2007
Ingeniørfag	698,000 kr	794,538 kr	2001
Jordfag	683,500 kr	722,341 kr	1994
Geografi, GIS	680,964 kr	714,923 kr	2006
Mat, næringsmidler, ernæring	672,700 kr	688,686 kr	2004
Andre realfag	672,000 kr	712,556 kr	2010
Landbruk	670,000 kr	677,542 kr	1995
Andre	659,850 kr	681,398 kr	2006
Forvaltning, økologi ...	658,000 kr	679,194 kr	2006
Skog	654,000 kr	679,977 kr	1999
Husdyrfag	650,000 kr	669,838 kr	2004
Biologi	650,000 kr	677,668 kr	2007
Geologi og geofysikk	630,000 kr	720,568 kr	2011
Mikrobiologi	602,500 kr	677,223 kr	2003

Kjønn



Det er en generell forskjell i lønnsnivå mellom kvinner og menn. Sammenhengen mellom kjønn og lønn har flere forklaringer.

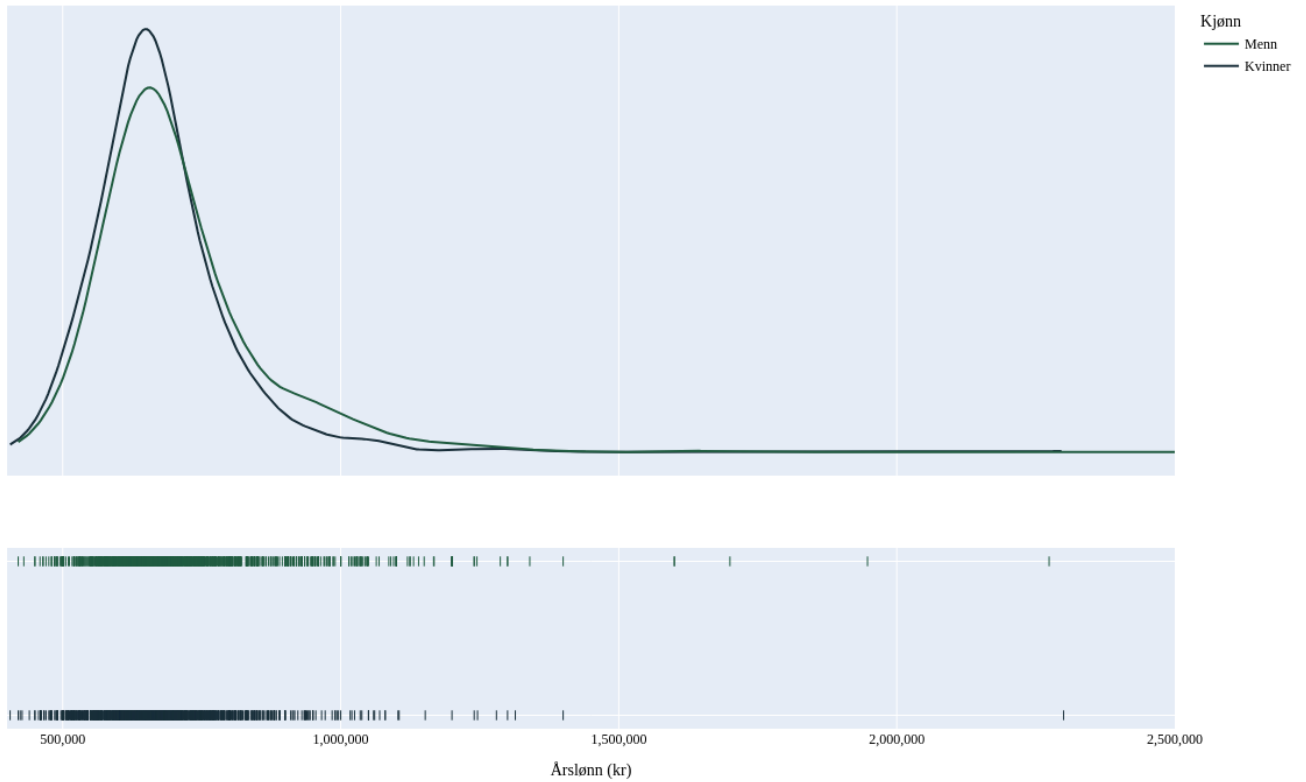
Lønnsutvikling kvinner og menn

Kjønn	Lønn i år gj.sn.	Gj.sn. utd.år i år	Lønn i fjor gj.sn.	Gj.dn. utd.år i fjor	Økning gj.sn.	% økning gj.sn.
Mann	713,102 kr	2001	692,606 kr	1998	20,495 kr	2.87%
Kvinne	675,111 kr	2005	658,997 kr	2002	16,114 kr	2.39%

Lønnsnivå etter kjønn

Særlig på lønnsnivåer mellom 700 000 og 1 000 000 kroner ser vi at andelen menn er betydelig høyere enn kvinner, mens andelen kvinner er høyere på alle nivåer under medianverdiene for årslønn.

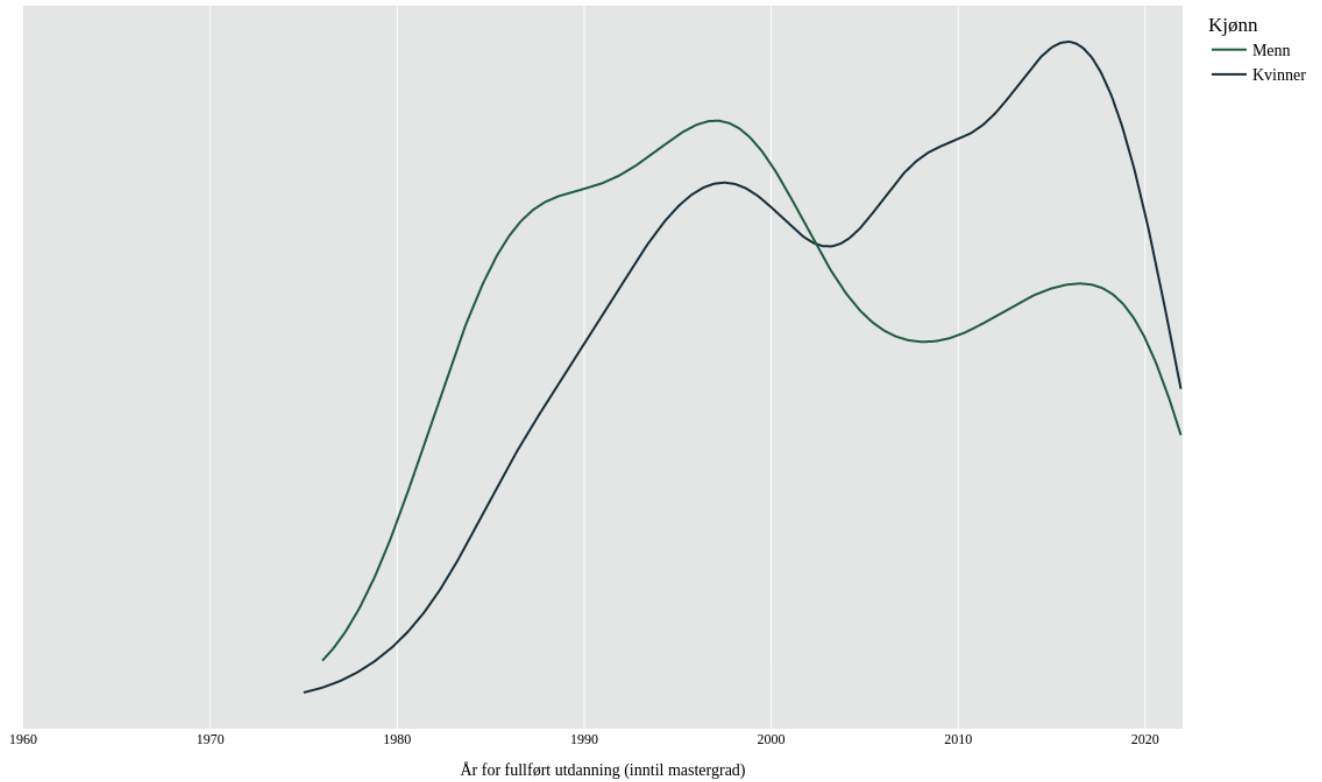
Lønnsnivå etter kjønn



Utdanningsår etter kjønn

En viktig årsak til denne skjevfordelingen, er at menn har et tidligere år for fullført utdanning enn kvinner. Dette ser vi både på lønnsstatistikken og i medlemsmassen generelt. Blant de som nylig har utdannet seg er kvinneandelen stor, mens den er vesentlig lavere blant de som fullførte sin utdanning på 1980- eller 1990-tallet. Fallet på slutten av grafen skyldes at få er meldt ferdig utdannet i 2022 da spørreundersøkelsen ble sendt ut. Studentmedlemmer som har oppgitt 2022 som siste år på studiet, meldes over til å være ordinært medlem ved årsskiftet 2022/2023.

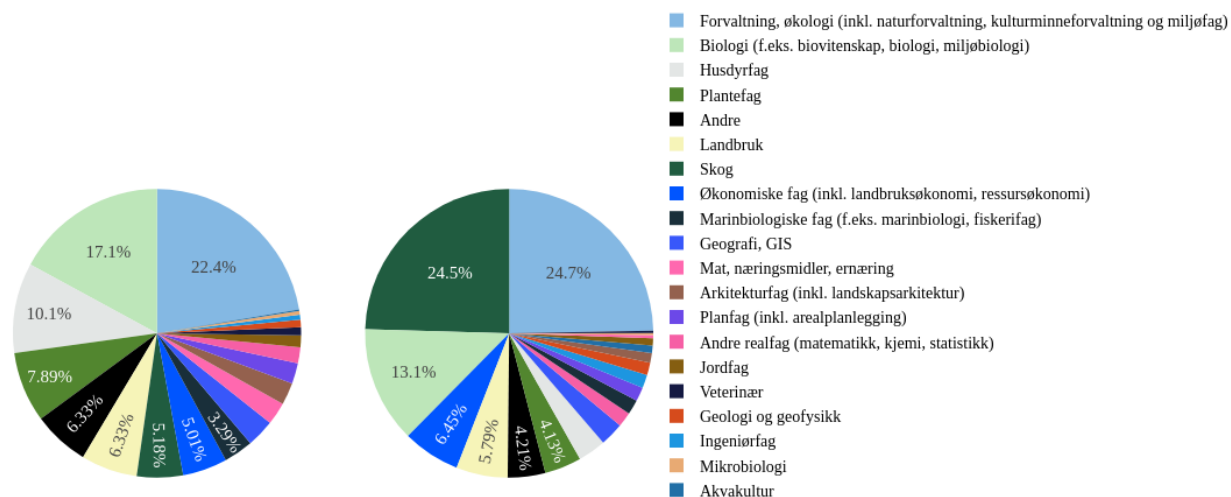
År for fullført utdanning fordelt på kjønn



Utdanningsretning menn og kvinner

Blant Naturviternes medlemmer har kvinner og menn har en noe ulik utdanningsbakgrunn. En fjerdedel av både menn og kvinner har studert forvaltnings- og økologifag. Blant mennene har derimot ytterligere en fjerdedel studert skogfag. Blant kvinnene er utdanningsretningene noe mer diversifisert, hvor mange har studert biologi, plantefag, landbruk og husdyrfag.

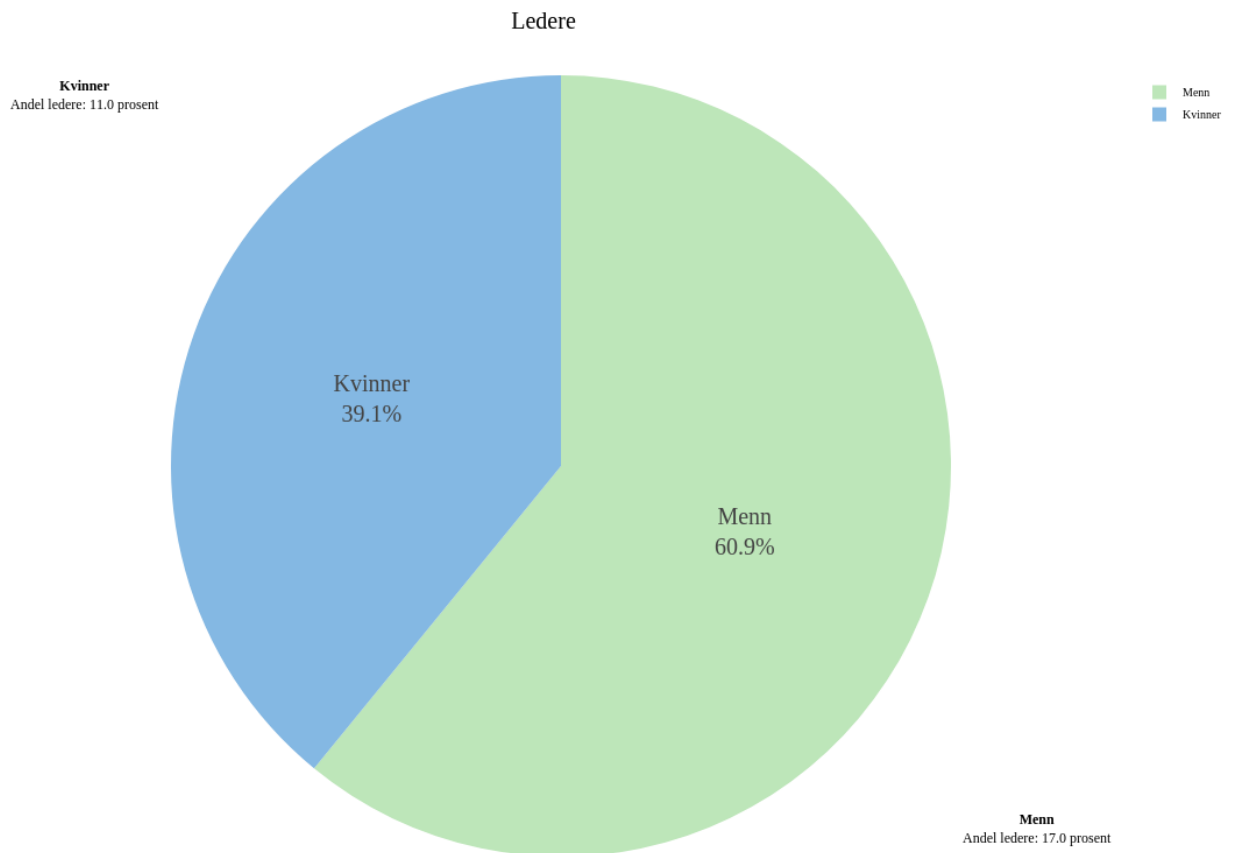
Utdanningsretning, kvinner og menn



Ledere menn og kvinner

Av kvinner i Naturviterne er det 11 prosent som har en lederstilling, mens for menn er tallet 17 prosent. Det er med andre ord mer sannsynlig at en tilfeldig mann blant Naturviternes medlemmer er leder enn at en tilfeldig kvinne er det.

Kvinnelige ledere tjener i snitt 819 663 kr, mens mannlige ligger på 830 992 kr. Medianlønna er derimot høyere hos kvinner, henholdsvis 785 000 kr og 759 500 kr.



Regionale lønnsforskjeller

En gjennomsnittslønn i Oslo er 20 prosent høyere enn i Innlandet, ifølge tall fra Statistisk sentralbyrå. Også blant våre respondenter ser vi lønnsforskjeller.

Vi ser av dataene at respondentene har høyest lønn i Oslo med et gjennomsnitt på 737 521 kr i lønn, deretter følger Rogaland med 701 557 kr. Fylket med gjennomsnittlig lavest lønn blant våre respondenter er Nordland hvor den gjennomsnittlige naturviter-lønna er på kr. 648 394.

Inndeling i fylker

Fylke	År	Gjennomsnittlig årslønn	Median årslønn
Agder	2017	607167 kr	592000 kr
Agder	2018	631945 kr	615000 kr
Agder	2019	651901 kr	635000 kr
Agder	2020	662339 kr	629500 kr
Agder	2021	682013 kr	650000 kr
Agder	2022	697794 kr	677000 kr
Innlandet	2017	588078 kr	569000 kr
Innlandet	2018	612327 kr	591000 kr
Innlandet	2019	631533 kr	613236 kr
Innlandet	2020	640626 kr	620000 kr
Innlandet	2021	671146 kr	650000 kr
Innlandet	2022	673956 kr	657750 kr
Møre og Romsdal	2017	576198 kr	570567 kr
Møre og Romsdal	2018	596789 kr	586000 kr
Møre og Romsdal	2019	615669 kr	606000 kr
Møre og Romsdal	2020	612858 kr	611200 kr
Møre og Romsdal	2021	636728 kr	632661 kr
Møre og Romsdal	2022	674296 kr	653000 kr
Nordland	2017	579824 kr	567250 kr
Nordland	2018	592161 kr	589000 kr
Nordland	2019	606175 kr	587589 kr
Nordland	2020	624393 kr	610000 kr
Nordland	2021	634888 kr	640000 kr
Nordland	2022	648394 kr	652000 kr
Oslo	2017	643692 kr	600850 kr
Oslo	2018	671687 kr	630000 kr
Oslo	2019	686003 kr	650000 kr
Oslo	2020	692701 kr	655550 kr
Oslo	2021	722666 kr	692064 kr
Oslo	2022	737521 kr	705577 kr
Rogaland	2017	615467 kr	585186 kr
Rogaland	2018	647401 kr	614261 kr
Rogaland	2019	637546 kr	623177 kr
Rogaland	2020	665313 kr	638408 kr

Troms og Finnmark	2017	572379 kr	552450 kr
Troms og Finnmark	2018	594886 kr	575000 kr
Troms og Finnmark	2019	610313 kr	587942 kr
Troms og Finnmark	2020	621294 kr	600000 kr
Troms og Finnmark	2021	647409 kr	636946 kr
Troms og Finnmark	2022	658261 kr	649126 kr
Trøndelag	2017	587406 kr	566000 kr
Trøndelag	2018	608933 kr	586558 kr
Trøndelag	2019	628270 kr	610000 kr
Trøndelag	2020	632791 kr	615000 kr
Trøndelag	2021	666490 kr	639163 kr
Trøndelag	2022	685096 kr	652350 kr
Utland	2017	848714 kr	723000 kr
Utland	2018	803600 kr	695000 kr
Utland	2019	953333 kr	780000 kr
Vestfold og Telemark	2017	591376 kr	573600 kr
Vestfold og Telemark	2018	612350 kr	597500 kr
Vestfold og Telemark	2019	629077 kr	611514 kr
Vestfold og Telemark	2020	638060 kr	623000 kr
Vestfold og Telemark	2021	668449 kr	646200 kr
Vestfold og Telemark	2022	695109 kr	662000 kr
Vestland	2017	590261 kr	569000 kr
Vestland	2018	616055 kr	590550 kr
Vestland	2019	633751 kr	612000 kr
Vestland	2020	644123 kr	623007 kr
Vestland	2021	678224 kr	646000 kr
Vestland	2022	705511 kr	677000 kr
Viken	2017	599585 kr	578700 kr
Viken	2018	615904 kr	596430 kr
Viken	2019	639407 kr	611498 kr
Viken	2020	642711 kr	617450 kr
Viken	2021	675898 kr	643000 kr
Viken	2022	690281 kr	668417 kr

Inndeling fylke og tariffområde

Tariffområde	Fylke	Median årslønn	Gjennomsnittlig årslønn	Gjennomsnittlig utdanningsår
Virke	Troms og Finnmark	626,000 kr	626,000 kr	2014
Virke	Innlandet	624,000 kr	634,825 kr	2007
Virke	Agder	620,000 kr	609,236 kr	2018
Virke	Oslo	616,500 kr	653,137 kr	2009
Virke	Vestfold og Telemark	615,000 kr	615,000 kr	2002
Virke	Viken	592,500 kr	605,982 kr	2005
Virke	Vestland	542,000 kr	542,000 kr	2017
Virke	Nordland	537,251 kr	537,251 kr	2011
Virke	Rogaland	535,000 kr	643,133 kr	2010
Stat	Oslo	700,000 kr	709,017 kr	2003
Stat	Innlandet	682,500 kr	707,239 kr	2000
Stat	Nordland	680,000 kr	671,690 kr	2007
Stat	Vestfold og Telemark	669,475 kr	669,236 kr	2001
Stat	Viken	668,500 kr	679,682 kr	2003
Stat	Rogaland	667,700 kr	679,164 kr	2003
Stat	Vestland	659,890 kr	668,071 kr	2003
Stat	Agder	650,000 kr	688,664 kr	1999
Stat	Trøndelag	645,681 kr	657,555 kr	2001
Stat	Troms og Finnmark	641,000 kr	640,076 kr	2006
Stat	Møre og Romsdal	633,330 kr	642,633 kr	2003
Spekter SAN	Agder	785,000 kr	785,000 kr	1991
Spekter SAN	Vestland	745,000 kr	745,000 kr	1998
Spekter SAN	Oslo	736,000 kr	740,560 kr	1997
Spekter SAN	Troms og Finnmark	710,000 kr	759,212 kr	1997
Spekter SAN	Viken	690,000 kr	681,221 kr	2003
Spekter SAN	Innlandet	680,000 kr	706,007 kr	1999
Spekter SAN	Trøndelag	674,712 kr	703,686 kr	1998
Spekter SAN	Vestfold og Telemark	648,250 kr	704,978 kr	1995
Spekter SAN	Nordland	643,000 kr	622,073 kr	2012
Spekter SAN	Rogaland	603,812 kr	603,812 kr	2008
Spekter SAN	Møre og Romsdal	587,890 kr	638,695 kr	2002

Spekter Helse	Trøndelag	950,000 kr	950,000 kr	1995
Spekter Helse	Agder	676,000 kr	676,000 kr	2019
Spekter Helse	Vestland	658,450 kr	658,450 kr	2005
Spekter Helse	Oslo	599,000 kr	594,393 kr	2014
Spekter Helse	Vestfold og Telemark	557,916 kr	557,916 kr	2014
Samfunnsbedriftene	Møre og Romsdal	1,300,000 kr	1,300,000 kr	1993
Samfunnsbedriftene	Vestfold og Telemark	801,500 kr	801,500 kr	1998
Samfunnsbedriftene	Viken	743,000 kr	804,000 kr	2007
Samfunnsbedriftene	Troms og Finnmark	714,450 kr	714,450 kr	2002
Samfunnsbedriftene	Trøndelag	714,000 kr	714,000 kr	1994
Samfunnsbedriftene	Agder	671,550 kr	671,550 kr	2009
Samfunnsbedriftene	Innlandet	663,400 kr	663,400 kr	2016
Samfunnsbedriftene	Vestland	620,000 kr	620,667 kr	2007
Samfunnsbedriftene	Nordland	616,371 kr	616,371 kr	2016
Privat ITB	Vestland	757,500 kr	782,088 kr	2006
Privat ITB	Trøndelag	755,000 kr	841,910 kr	2002
Privat ITB	Nordland	750,000 kr	700,000 kr	2000
Privat ITB	Vestfold og Telemark	750,000 kr	743,544 kr	2005
Privat ITB	Rogaland	745,000 kr	797,020 kr	2009
Privat ITB	Oslo	733,123 kr	851,035 kr	2010
Privat ITB	Agder	725,000 kr	727,039 kr	2010
Privat ITB	Viken	720,000 kr	770,481 kr	2007
Privat ITB	Innlandet	650,000 kr	709,467 kr	2006
Privat ITB	Møre og Romsdal	642,652 kr	812,530 kr	2003
Privat ITB	Troms og Finnmark	581,000 kr	630,233 kr	2013
Oslo kommune	Oslo	711,300 kr	728,532 kr	2008
Oslo kommune	Viken	680,000 kr	680,000 kr	2017
NHO Abelia	Møre og Romsdal	930,000 kr	930,000 kr	1997
NHO Abelia	Oslo	867,076 kr	837,213 kr	2006
NHO Abelia	Trøndelag	829,500 kr	833,788 kr	2008
NHO Abelia	Vestland	779,500 kr	797,375 kr	2001
NHO Abelia	Troms og Finnmark	750,000 kr	723,480 kr	2006
NHO Abelia	Viken	700,000 kr	762,627 kr	2004
NHO Abelia	Innlandet	635,000 kr	658,500 kr	2009
NHO Abelia	Vestfold og Telemark	608,000 kr	650,375 kr	2010

NHO	Oslo	782,888 kr	795,557 kr	2000
NHO	Agder	668,520 kr	662,875 kr	1997
NHO	Møre og Romsdal	657,086 kr	654,413 kr	2004
NHO	Rogaland	650,000 kr	656,616 kr	2003
NHO	Viken	650,000 kr	671,945 kr	2002
NHO	Innlandet	637,500 kr	653,708 kr	2003
NHO	Vestfold og Telemark	635,500 kr	712,834 kr	2002
NHO	Trøndelag	630,000 kr	662,178 kr	2004
NHO	Vestland	630,000 kr	700,600 kr	2009
NHO	Nordland	599,887 kr	615,303 kr	2008
NHO	Troms og Finnmark	569,000 kr	563,866 kr	2007
KS kommune	Oslo	722,452 kr	687,476 kr	1998
KS kommune	Rogaland	704,000 kr	714,878 kr	2001
KS kommune	Agder	700,000 kr	713,472 kr	1999
KS kommune	Vestland	695,450 kr	706,675 kr	2001
KS kommune	Trøndelag	685,000 kr	691,772 kr	2002
KS kommune	Viken	670,735 kr	688,523 kr	2003
KS kommune	Møre og Romsdal	670,100 kr	665,267 kr	1999
KS kommune	Nordland	669,000 kr	650,975 kr	2004
KS kommune	Vestfold og Telemark	665,500 kr	695,573 kr	2000
KS kommune	Innlandet	659,450 kr	674,030 kr	2002
KS kommune	Troms og Finnmark	659,000 kr	661,097 kr	2002
Fjellstyrene	Vestland	675,000 kr	675,000 kr	1998
Fjellstyrene	Viken	637,000 kr	637,000 kr	2004
Fjellstyrene	Innlandet	598,763 kr	620,082 kr	2002
Fjellstyrene	Trøndelag	584,110 kr	608,694 kr	2006
Fjellstyrene	Møre og Romsdal	460,000 kr	460,000 kr	2022

Lønn etter stilling og arbeidsgiver

Statlig sektor

Lønn etter stillingskode

Stillingskode	Median årslønn	Gjennomsnittlig årslønn	Gjennomsnittlig utdanningsår
1060 Avdelingsdirektør	972,000 kr	1,001,829 kr	1996
1211 Seksjonssjef	879,500 kr	877,591 kr	1996
1059 Underdirektør	812,100 kr	851,617 kr	1995
1088 Sjefsarkitekt	791,000 kr	802,404 kr	1993
1113 Prosjektleder	747,274 kr	760,508 kr	1999
Annet	738,500 kr	757,273 kr	2000
1011 Førsteamanuensis	725,000 kr	736,683 kr	2001
1181 Senioringeniør	711,500 kr	711,054 kr	2000
0965/0966 Lektor	679,000 kr	648,444 kr	2001
1364 Seniorrådgiver	665,615 kr	676,256 kr	1999
1363 Seniorkonsulent	641,000 kr	653,469 kr	2002
1108/1109/1110/1183 Forsker	625,000 kr	633,751 kr	2010
1499 Seniorinspektør	602,000 kr	612,963 kr	1997
1352 Postdoktor	600,000 kr	591,895 kr	2015
1434 Rådgiver	593,638 kr	591,567 kr	2014
1089 Overingeniør	580,000 kr	599,377 kr	2008
1498 Førsteinspektør	562,500 kr	565,900 kr	2006
1085 Avdelingsingeniør	515,500 kr	520,367 kr	2018
1017/1378 Stipendiat	515,044 kr	523,084 kr	2018

Lønn etter arbeidsgiver (eksl. Statsforvalterembetene)

Arbeidsgiver	Median årslønn	Gjennomsnittlig årslønn	Gjennomsnittlig utdanningsår
Landbruks- og matdepartementet	784,040 kr	820,244 kr	1993
Forsvarsbygg	773,800 kr	757,257 kr	2002
Folkehelseinstituttet	747,000 kr	716,194 kr	2009
Statens vegvesen	737,150 kr	754,541 kr	1999
Norges vassdrags- og energidirektorat	736,000 kr	735,449 kr	2002
Fiskeridirektoratet	730,000 kr	739,238 kr	2004
Statistisk sentralbyrå	703,650 kr	756,108 kr	1994
Norges miljø- og biovitenskapelige universitet	692,535 kr	693,717 kr	2008
Artsdatabanken	690,550 kr	690,135 kr	2008
Høgskolen i Innlandet	689,000 kr	691,842 kr	1998
Miljødirektoratet	655,000 kr	669,442 kr	1999
NIBIO	650,000 kr	649,587 kr	2000
Mattilsynet	632,150 kr	646,225 kr	1999
Landbruksdirektoratet	626,701 kr	647,711 kr	2006
Norges teknisk-naturvitenskapelige universitet	601,000 kr	607,140 kr	2012
Universitet i Oslo	581,923 kr	646,710 kr	2010
Universitetet i Bergen	570,000 kr	592,131 kr	2010
Universitetet i Oslo	565,046 kr	588,263 kr	2014
UiT	557,000 kr	581,984 kr	2012

Lønn etter arbeidsgiver, statsforvalterembetene

Arbeidsgiver	Median årslønn	Gjennomsnittlig årslønn	Gjennomsnittlig utdanningsår
Statsforvalteren i Vestfold og Telemark	680,000 kr	693,622 kr	1996
Statsforvalteren i Rogaland	671,850 kr	683,500 kr	2004
Statsforvalteren i Oslo og Viken	664,850 kr	654,312 kr	2004
Statsforvalteren i Innlandet	655,000 kr	681,430 kr	2003
Statsforvalteren i Vestland	654,658 kr	672,291 kr	2001
Statsforvalteren i Agder	650,000 kr	694,853 kr	1996
Statsforvalteren i Nordland	650,000 kr	653,333 kr	2007
Statsforvalteren i Trøndelag	647,000 kr	639,736 kr	2002
Statsforvalteren i Vestland	646,500 kr	663,709 kr	2005
Statsforvalteren i Møre og Romsdal	633,330 kr	642,072 kr	2002
Statsforvalteren i Troms og Finnmark	620,000 kr	625,105 kr	2008

Kommunal sektor

Lønn etter stillingskode

Stillingskode	Median årslønn	Gjennomsnittlig årslønn	Gjennomsnittlig utdanningsår
9450 Øverste leder (Kommunedirektør/rådmann)	1,021,950 kr	1,991 kr	1991.2500
9451 Leder	851,154 kr	1,994 kr	1994.3208
8451 Leder	729,368 kr	1,998 kr	1997.5667
8535 Arkitekt	696,851 kr	2,002 kr	2001.5556
Annet	696,188 kr	2,003 kr	2003.3132
8530 Rådgiver	662,841 kr	2,002 kr	2002.2574
8084 Ingeniør	647,158 kr	2,006 kr	2006.1190

Lønn etter stillingstittel

Stillingstittel	Median årslønn	Gjennomsnittlig årslønn	Gjennomsnittlig utdanningsår
Seksjonsleder	910,000 kr	892,200 kr	1998
Avdelingsleder	745,000 kr	777,943 kr	1995
Spesial- og seniorrådgiver	735,000 kr	742,644 kr	1998
Senioringeniør	727,750 kr	729,703 kr	2003
Daglig leder	711,618 kr	691,681 kr	2005
Overingeniør	703,000 kr	712,850 kr	2003
Fagleder	698,000 kr	691,642 kr	2004
Lektor	695,500 kr	672,108 kr	1997
Rådgiver	671,735 kr	689,222 kr	2002
Spesial- og seniorkonsulent	651,000 kr	666,500 kr	2000
Ingeniør	630,000 kr	631,136 kr	2005
Landbruksrådgiver	630,000 kr	615,348 kr	2005
Konsulenter	627,402 kr	617,456 kr	2001
Avdelingsingeniør	623,100 kr	626,300 kr	2010

Lønn etter arbeidsgiver

Arbeidsgiver	Median årslønn	Gjennomsnittlig årslønn	Gjennomsnittlig utdanningsår
Bærum kommune	889,500 kr	906,500 kr	1989
Drangedal kommune	810,150 kr	833,325 kr	1991
Sandnes kommune	798,000 kr	776,640 kr	2002
Malvik kommune	797,000 kr	771,000 kr	1997
Oslo kommune, vann og avløp	786,450 kr	755,800 kr	2002
Trøndelag fylkeskommune	755,500 kr	775,400 kr	1997
Stavanger kommune	754,800 kr	745,543 kr	2009
Våler kommune	753,750 kr	771,875 kr	1990
Vestfold og Telemark fylkeskommune	752,000 kr	739,849 kr	1996
Innlandet fylkeskommune	749,720 kr	750,986 kr	1999
Lier kommune	745,000 kr	710,600 kr	1997
Kristiansand kommune	745,000 kr	719,229 kr	1997
Oslo kommune	743,000 kr	758,756 kr	2008
Trondheim kommune	741,364 kr	740,914 kr	2006
Viken Fylkeskommune	723,500 kr	775,833 kr	2004
Viken fylkeskommune	719,905 kr	733,590 kr	1998
Agder fylkeskommune	716,500 kr	739,975 kr	1998
Vestland fylkeskommune	716,000 kr	712,230 kr	2003
Møre og Romsdal fylkeskommune	702,382 kr	707,688 kr	1996
Hamar kommune	699,400 kr	693,900 kr	2003
Kvinnherad kommune	697,500 kr	714,750 kr	2002
Rogaland fylkeskommune	697,000 kr	684,550 kr	2005
Nore og Uvdal kommune	695,730 kr	659,926 kr	2004
Vindafjord kommune	695,000 kr	696,500 kr	1986
Lillestrøm kommune	693,000 kr	711,091 kr	2001
Færder kommune	690,302 kr	707,376 kr	2000

Ringsaker kommune	690,000 kr	786,857 kr	1993
Lindesnes kommune	688,000 kr	703,500 kr	1996
Orkland kommune	688,000 kr	704,111 kr	2001
Oslo kommune, Bymiljøetaten	685,600 kr	731,100 kr	2004
Stange kommune	683,000 kr	660,143 kr	2003
Midt-Telemark kommune	681,500 kr	675,750 kr	2000
Bodø kommune	681,173 kr	699,931 kr	2002
Modum kommune	681,000 kr	685,718 kr	1991
Øvre Eiker kommune	680,000 kr	669,400 kr	2005
Gran kommune	673,000 kr	672,250 kr	1992
Surnadal kommune	670,100 kr	681,050 kr	1996
Tromsø kommune	670,000 kr	670,400 kr	2001
Kongsberg kommune	669,000 kr	672,400 kr	1999
Drammen kommune	666,450 kr	676,050 kr	2008
Asker kommune	665,000 kr	658,800 kr	2007
Indre Østfold kommune	665,000 kr	826,000 kr	1998
Stjørdal kommune	663,150 kr	664,825 kr	2000
Sunnfjord kommune	661,002 kr	722,150 kr	1994
Sandefjord kommune	660,243 kr	694,706 kr	1999
Tønsberg kommune	660,178 kr	680,419 kr	1999
Bymiljøetaten, Oslo kommune	660,000 kr	642,078 kr	2011
Fredrikstad kommune	659,860 kr	677,918 kr	2005
Bergen kommune	658,000 kr	678,583 kr	2006
Holmestrand kommune	654,000 kr	679,000 kr	2000
Overhalla kommune	652,700 kr	633,458 kr	1997
Ål kommune	651,409 kr	613,967 kr	2007
Eidsvoll kommune	651,000 kr	653,000 kr	1999
Sunndal kommune	648,500 kr	659,848 kr	2000
Alta kommune	642,000 kr	656,833 kr	2001
Vestvågøy kommune	641,500 kr	639,500 kr	2006
Notodden kommune	637,950 kr	668,975 kr	2001

Voss herad	636,525 kr	726,000 kr	1995
Vågå kommune	636,000 kr	627,925 kr	2006
Vestre Toten kommune	634,450 kr	664,025 kr	2009
Bergen kommune	632,000 kr	634,750 kr	2013
Miljødirektoratet	629,020 kr	613,760 kr	2006
Eidskog kommune	620,700 kr	628,040 kr	1999
Ringerike kommune	620,000 kr	628,571 kr	2007
Larvik kommune	606,650 kr	610,450 kr	2008
Fjellstyre	591,052 kr	607,446 kr	2008
Melhus kommune	590,000 kr	608,750 kr	2001
Trysil kommune	585,800 kr	610,560 kr	2009
Verdal kommune	581,500 kr	591,739 kr	2012

Kommune- lønn etter fylke

Arbeidsgivers fylke	Median årslønn	Gjennomsnittlig årslønn	Gjennomsnittlig utdanningsår
Oslo	715,602 kr	725,111 kr	2007
Rogaland	704,000 kr	714,878 kr	2001
Agder	700,000 kr	711,761 kr	1999
Vestland	694,500 kr	703,870 kr	2001
Trøndelag	679,500 kr	686,673 kr	2002
Viken	671,470 kr	690,335 kr	2004
Møre og Romsdal	670,100 kr	676,874 kr	1999
Troms og Finnmark	666,500 kr	664,061 kr	2002
Vestfold og Telemark	666,168 kr	697,854 kr	2000
Nordland	663,000 kr	649,052 kr	2004
Innlandet	658,900 kr	670,248 kr	2002

Privat sektor

Lønn etter stilling

Stillingstittel	Median årslønn	Gjennomsnittlig årslønn	Gjennomsnittlig utdanningsår
Leder	830,000 kr	821,407 kr	2004
Seniorrådgiver	766,302 kr	755,563 kr	1995
Fagsjef	758,448 kr	810,828 kr	1999
Leder	756,750 kr	800,925 kr	2001
Daglig leder	753,000 kr	818,354 kr	2001
Prosjektleder	744,930 kr	771,822 kr	2006
Spesialrådgiver	737,838 kr	768,520 kr	2001
Seniorkonsulent	700,000 kr	689,909 kr	2001
Konsulent	622,500 kr	621,460 kr	2006
Rådgiver	618,500 kr	615,007 kr	2007
Skogbruksleder	607,500 kr	608,522 kr	2005
Konsulent	604,124 kr	610,257 kr	2004
Koordinator	575,854 kr	623,700 kr	2003

Lønn etter arbeidsgiver

Arbeidsgiver	Median årslønn	Gjennomsnittlig årslønn	Gjennomsnittlig utdanningsår
Multiconsult Norge AS	1,000,000 kr	994,000 kr	1997
Asplan Viak AS	872,500 kr	850,690 kr	2005
Norsk institutt for naturforskning	847,026 kr	798,113 kr	2010
Innovasjon Norge	818,000 kr	848,600 kr	1991
Bane Nor SF	791,000 kr	810,229 kr	1998
Cowi AS	774,685 kr	787,895 kr	2011
Norconsult AS	760,000 kr	771,700 kr	2006
Animalia AS	756,000 kr	726,996 kr	2008
Finnmarkseiendommen	752,000 kr	840,714 kr	1998
Skogselskapet	738,000 kr	721,800 kr	1998
Nortura	725,000 kr	755,093 kr	2001
Skogkurs	719,060 kr	709,890 kr	2000
Det kongelige selskap for Norges vel	700,000 kr	691,658 kr	1997
Sweco Norge AS	684,000 kr	746,050 kr	2007
Felleskjøpet Agri SA	683,000 kr	740,859 kr	2002
Norges Bondelag	673,250 kr	698,315 kr	1999
Rambøll Norge AS	660,000 kr	732,200 kr	2012
Norsk landbruksrådgiving	651,500 kr	633,483 kr	2001
Statskog SF	651,000 kr	664,888 kr	2000
AT skog SA	633,000 kr	622,167 kr	2001
Glommen Mjøsen skog SA	624,000 kr	645,414 kr	2004
Viken skog SA	607,000 kr	617,754 kr	2004
Oslo Universitetssykehus HF	599,000 kr	585,350 kr	2014
Allskog SA	597,500 kr	626,796 kr	2002
Tine	592,000 kr	622,216 kr	2008
4H Norge	583,625 kr	558,609 kr	1999
SB Skog AS	565,000 kr	569,333 kr	2001
Forum for natur og friluftsliv	564,993 kr	557,482 kr	2011
Norges jeger- og fiskerforbund	555,750 kr	548,500 kr	2010