



Lønnsstatistikk

2021

Naturviterne

Innhold

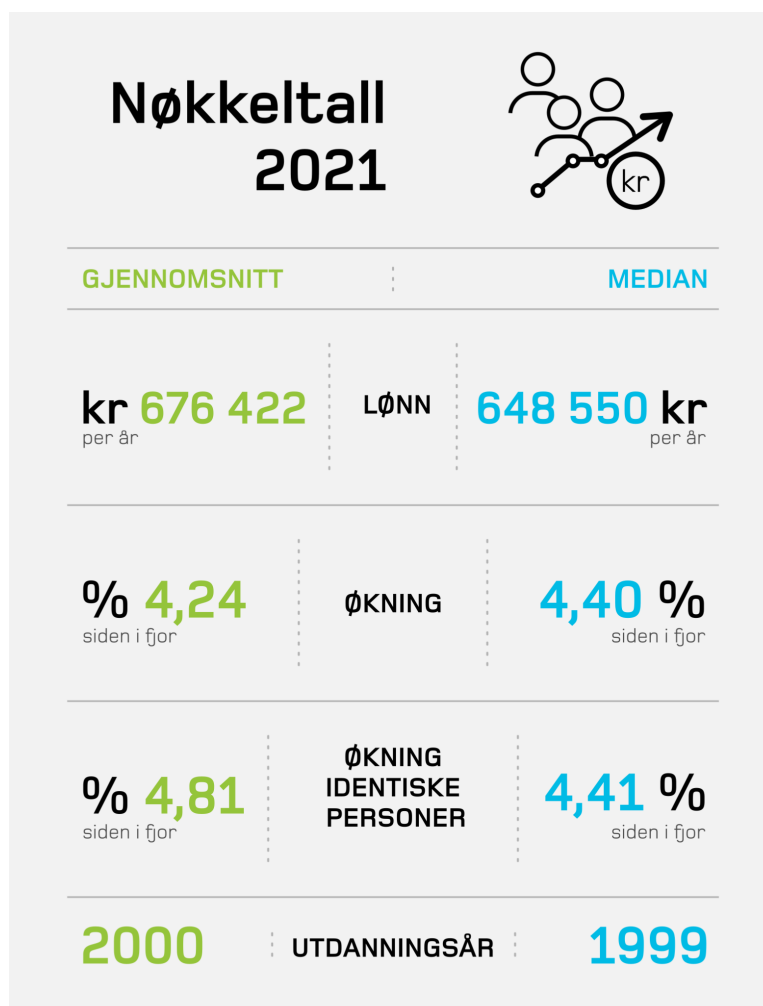
Innhold	2
Introduksjon	3
Sektor og tariffområde	5
Lønn etter tariffområde	7
Lønnsutvikling per tariffområde, gjennomsnitt	8
Lønnsutvikling per tariffområde, median	9
Historisk lønnsutvikling	10
Gjennomsnittlig lønnsutvikling for identiske personer	13
Median lønnsutvikling for identiske personer	13
Jobbytte	14
Gjennomsnittlig lønnsutvikling for identiske personer som har byttet jobb (uten å bytte tariffområde)	14
Median lønnsutvikling for identiske personer som har byttet jobb (uten å bytte tariffområde)	15
Utdanning og arbeidserfaring	16
Lønn etter utdanning og sektor	17
Lønn etter utdanning og tariffområde	19
Utdanningsretning, fordeling	21
Lønn etter utdanningsretning	21
Kjønn	23
Lønnsutvikling, kvinner og menn	23
Lønnsnivå etter kjønn	24
Utdanningsår etter kjønn	24
Utdanningsretning, menn og kvinner	25
Ledere, menn og kvinner	26
Regionale lønnsforskjeller	27
Inndeling i fylker	27
Lønn etter stilling og arbeidsgiver	36
Stat	36
Lønn etter stillingskode	36
Lønn etter arbeidsgiver (utenom Statsforvalteren)	37
Lønn etter arbeidsgiver, Statsforvalteren	39
Kommune	40
Lønn etter stillingskode	40
Lønn etter stillingstittel	40
Lønn etter arbeidsgiver	42
Lønn etter sted (fylke)	45
Privat	46
Lønn etter stillingstittel	46
Lønn etter arbeidsgiver	47

Introduksjon

Lønnsveksten fra 2020 til 2021 har vært god. Lønnsveksten blant identiske personer er godt over 4%, både på gjennomsnitt og median lønn.

Koronapandemien har skapt usikkerhet blant arbeidsgivere og sammenslutninger, men det ser ut til at arbeidsmarkedet har gått tilbake til en mer normal situasjon i 2021. Det er rapportert om mangel på arbeidskraft innenfor flere områder 2. halvår av 2021.

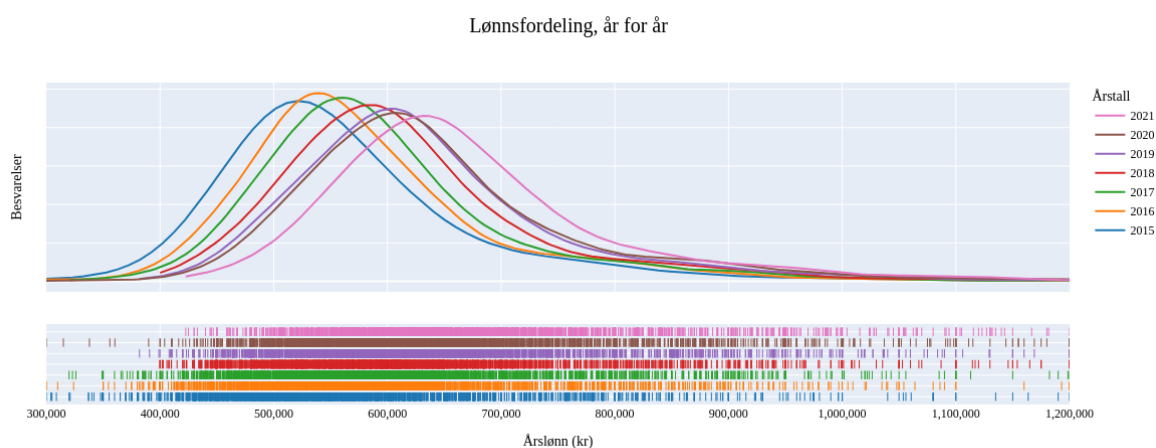
Forhandlingene i 2021 ble mer eller mindre gjennomført som vanlig i 2021, etter at det var store forskyvninger på grunn av pandemien i 2020.



Gjennomsnittlig økning på 4,24 prosent siden i fjor beregnes totalt over alle respondentene i årets lønnsstatistikk mot alle respondentene i fjorårets

lønnsstatistikk. Dette betyr at en forskjell i hvem som responderer på lønnsundersøkelsen fra år til år vil påvirke tallet, og det samme gjelder personer som i mellomtiden har meldt seg inn i eller ut av Naturviterne.

Lønnsøkningen for identiske personer tar for seg de medlemmene som har svart på lønnsstatistikken både i fjor og i år. Gjennomsnittlig har disse fått 30 766 kroner mer i året å rutte med. Dersom vi velger ut bare de som ikke har byttet arbeidsgiver, øker lønnstilleggene fra 4,37 til 4,75 prosent.



Mens de som har byttet jobb som vanlig har fått god lønnsmessig uttelling for det, er det hyggelig å se at lønnsutviklingen for de som blir værende hos nåværende arbeidsgiver øker mer enn gjennomsnittet.

Lønnsutviklingen for 2021 har samlet sett vært god.

Færre personer i 2021 tjener mindre enn 645 000 kroner enn i 2020, og flere tjener mer. Vi ser også at forskyvningen av fordelingen på lønnsaksen er gunstigere enn tidligere år.

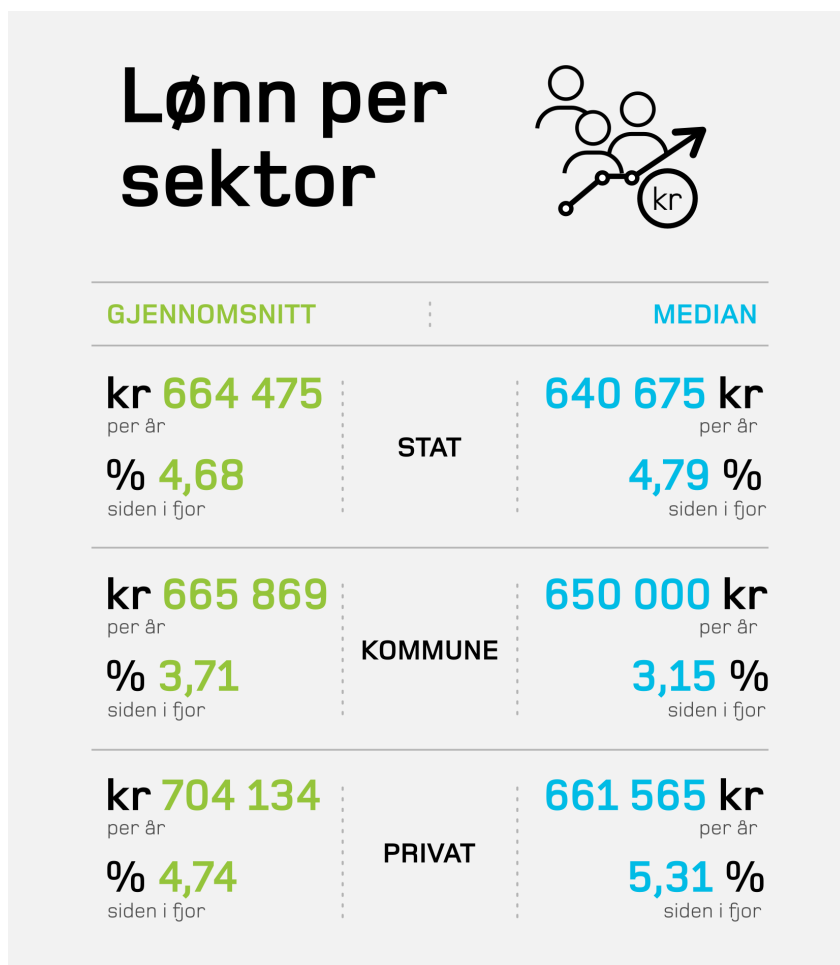
Variasjonene i høyden på grafene over er i hovedsak utslag av forskjellig svarprosent. For gjeldende lønnsstatistikk var svarprosenten på 55 prosent. Lønnsundersøkelsen 2020 og 2021 er satt bak innlogging på Min Side, noe som må antas å ha ført til en noe høyere terskel for å besvare enn tidligere år.

Ved å ha undersøkelsen bak en innlogging kan vi på en sikker måte inkludere data fra medlemssystemet i skjemaet og analysene, og ha bedre kontroll på svarene. Samtidig vil all informasjon til enhver tid lagres og utveksles i kryptert form. Medlemsdataene og lønnsundersøkelsen inneholder sensitive personopplysninger, og ved å holde oss innenfor strenge sikkerhetsstandarder kan vi være trygge på at opplysninger ikke kommer på avveie.

Sektor og tariffområde

Vi skiller mellom statlig, kommunal og privat sektor. Videre har vi ulike tariffavtaler med ulike sammenslutninger av arbeidsgivere, som eksempelvis NHO og Virke, der vi har egne tariffavtaler. Det området hvor en tariffavtale eller overenskomst gjelder, kalles tariffområde.

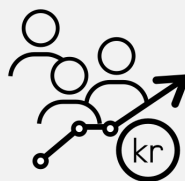
For private virksomheter uten tariffavtale gjelder Privat ITB (ikke tariffbundet).



Lønnsveksten gjelder gjennomsnittlig og median årslønn for alle som svarte på lønnsundersøkelsen i fjor sammenlignet med alle som svarte i år i de ulike tariffområdene. Det betyr at nye ansettelser av nyutdannede lønnsnivået i tariffområdet eller sektoren ned, og det samme gjør typisk de som går ut som pensjonister.

Vi bruker derfor et utvalg av medlemmer som har svart på lønnsundersøkelsen både i fjor og i år, uten å bytte sektor, for å få et bedre bilde av lønnsutviklingen.

Identiske: Lønn per sektor



GJENNOMSNIITT

MEDIAN

kr 676 276

per år

% 5,24

siden i fjor

STAT

650 000 kr

per år

4,81 %

siden i fjor

kr 673 758

per år

% 4,34

siden i fjor

KOMMUNE

655 000 kr

per år

3,56 %

siden i fjor

kr 713 572

per år

% 4,66

siden i fjor

PRIVAT

672 768 kr

per år

3,74 %

siden i fjor

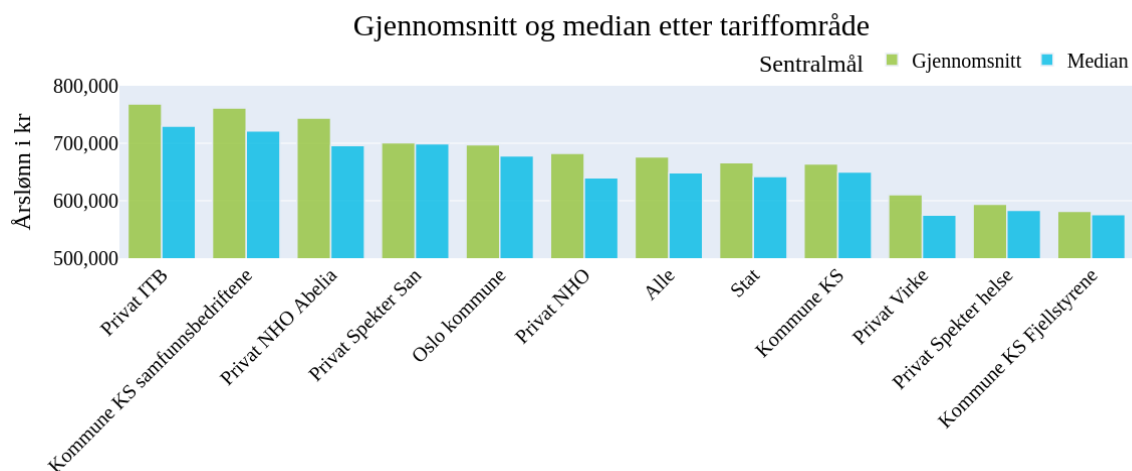
Privat sektor har både de virksomhetene som utbetaler lavest og høyest lønn. I privat sektor er det mange virksomheter med god økonomi som bruker lønn som et viktig verktøy for å innhente og beholde riktig kompetanse, så vel som ideelle organisasjoner med økonomi som i stor grad er basert på medlemskontingent, støttemedlemskap og donasjoner, hvor lønnsnivået typisk er mer beskjedent.

Særlig for medlemmer i privat sektor er det derfor nyttig å se videre på inndelingen i tariffområder lenger nede.

Kommunal sektor har små lønnsforskjeller, med få eller ingen som tjener ekstremt lite eller ekstremt mye.

Det er i **statlig sektor** medianlønna er lavest. Vi ser at særlig nyutdannede får vesentlig lavere lønn i statlig sektor enn i de øvrige sektorer, mens forskjellen er liten for de som fullførte utdanningen for mer enn 20 år siden.

Lønn etter tariffområde



Tariffområde	Gjennomsnittlig årslønn	Median årslønn	Utdanningsår (gj.sn)
Privat ITB	768,621 kr	729,838 kr	2003
Kommune KS samfunnsbedriftene	761,224 kr	721,650 kr	2000
Privat NHO Abelia	744,053 kr	696,050 kr	2005
Privat Spekter San	701,088 kr	699,000 kr	1995
Oslo kommune	697,252 kr	678,000 kr	2007
Privat NHO	682,395 kr	639,973 kr	1999
Alle	676,422 kr	648,550 kr	2000
Stat	666,386 kr	642,000 kr	2000
Kommune KS	663,872 kr	650,000 kr	1999
Privat Virke	610,325 kr	575,000 kr	2005
Privat Spekter helse	594,056 kr	583,550 kr	2011
Kommune KS Fjellstyrene	581,517 kr	576,000 kr	2002

I Virke er Forum for natur og friluftsliv og Norges Jeger- og Fiskerforbund de virksomhetene hvor desidert flest av våre medlemmer arbeider.

I Spekter Helse har vi først og fremst medlemmer ved Oslo universitetssykehus, samt blant annet i Helse Bergen og Sykehuset Innlandet.

I NHO har vi arbeidsgivere som Norsk Landbruksrådgivning og Tine som de største i medlemstall.

Vi kan se nærmere på lønnsutviklingen per sektor (ikke identiske personer) at Samfunnsbedriftene, ITB og Oslo kommune skiller seg positivt ut.

Lønnsutvikling per tariffområde, gjennomsnitt

Tariffområde	Lønn i år gj.sn.	Gj.sn. utd.år i år	Lønn i fjor gj.sn.	Gj.dn. utd.år i fjor	Økning gj.sn.	% økning gj.sn.
Kommune KS samfunnsbedriftene	761,224 kr	2000	676,277 kr	2001	84,947 kr	11.16%
Privat ITB	768,621 kr	2003	712,207 kr	2002	56,414 kr	7.34%
Oslo kommune	697,252 kr	2007	657,206 kr	2005	40,046 kr	5.74%
Stat	666,386 kr	2000	635,732 kr	2000	30,654 kr	4.60%
Privat Spekter helse	594,056 kr	2011	566,873 kr	2010	27,183 kr	4.58%
Alle	676,480 kr	2000	647,692 kr	1999	28,788 kr	4.26%
Privat NHO	682,395 kr	1999	654,570 kr	1999	27,825 kr	4.08%
Privat Spekter San	701,088 kr	1995	674,528 kr	1996	26,560 kr	3.79%
Kommune KS	663,872 kr	1999	640,255 kr	1998	23,618 kr	3.56%
Privat Virke	610,325 kr	2005	593,663 kr	2006	16,661 kr	2.73%
Kommune KS Fjellstyrene	581,517 kr	2002	570,682 kr	1998	10,835 kr	1.86%
Privat NHO Abelia	744,053 kr	2005	735,199 kr	2004	8,854 kr	1.19%

For Privat NHO Abelia er det heldigvis en vesentlig forskjell mellom tallet i tabellen over og lønnsutviklingen for identiske personer lenger nede på siden.

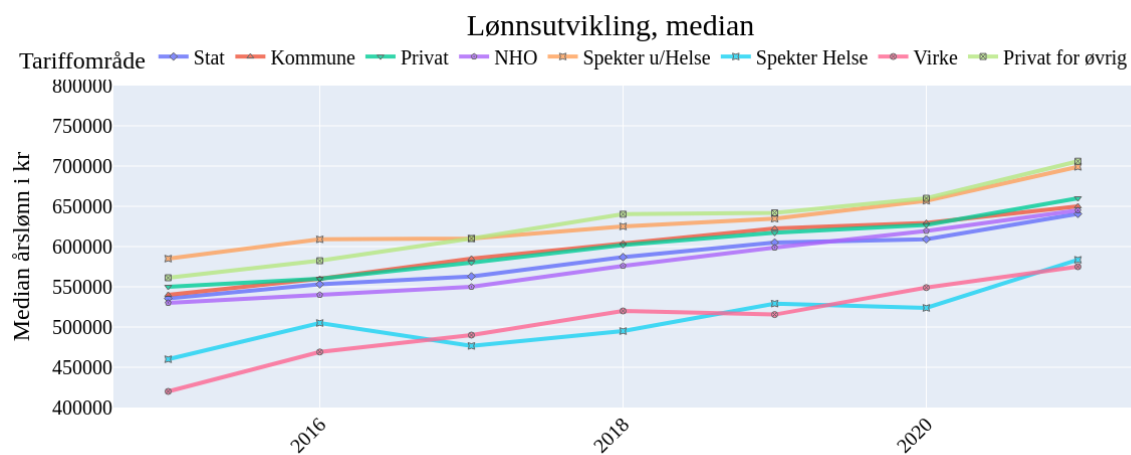
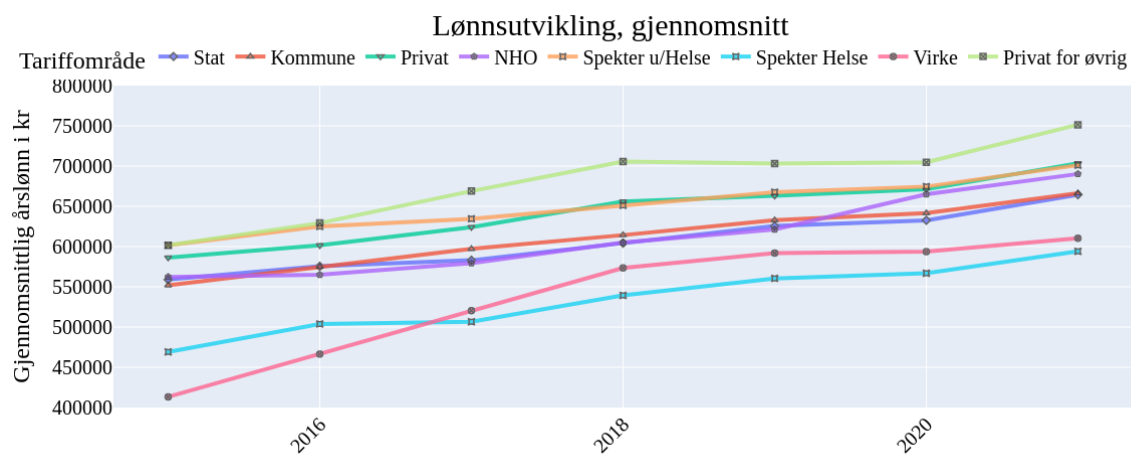
Median lønn kan være særlig nyttig å bruke der det er høye lønninger i toppen. Siden lønnsnivået ikke er normalfordelt, der det er fullt mulig å tjene opptil tre ganger så mye som gjennomsnittet for noen få personer, er median ofte et bedre mål.

Lønnsutvikling per tariffområde, median

Tariffområde	Lønn i år med.	Gj.sn. utd.år i år	Lønn i fjor med.	Gj.dn. utd.år i fjor	Økning med.	% økning med.
Kommune KS samfunnsbedriftene	721,650 kr	2000	635,000 kr	2001	86,650 kr	12.01%
Privat Spekter helse	583,550 kr	2011	523,755 kr	2010	59,795 kr	10.25%
Privat ITB	729,838 kr	2003	665,850 kr	2002	63,988 kr	8.77%
Oslo kommune	678,000 kr	2007	633,200 kr	2005	44,800 kr	6.61%
Privat Spekter San	699,000 kr	1995	656,955 kr	1996	42,045 kr	6.02%
Stat	642,000 kr	2000	610,000 kr	2000	32,000 kr	4.98%
Privat Virke	575,000 kr	2005	549,000 kr	2006	26,000 kr	4.52%
Kommune KS Fjellstyrene	576,000 kr	2002	550,000 kr	1998	26,000 kr	4.51%
Alle	648,550 kr	2000	620,000 kr	1999	28,550 kr	4.40%
Privat NHO	639,973 kr	1999	612,050 kr	1999	27,922 kr	4.36%
Kommune KS	650,000 kr	1999	629,500 kr	1998	20,500 kr	3.15%
Privat NHO Abelia	696,050 kr	2005	694,000 kr	2004	2,050 kr	0.29%

Historisk lønnsutvikling

Den historiske utviklingen tidligere år følger en litt ulik gruppering i vår lønnsstatistikk.



Tariffområde og sektor	År	Gjennomsnittlig årslønn	Median årslønn	Gjennomsnittlig eksamensår
Alle	2015	565,121 kr	540,000 kr	1997
Alle	2016	583,241 kr	557,000 kr	1997
Alle	2017	600,313 kr	574,100 kr	1997
Alle	2018	622,770 kr	597,400 kr	1998
Alle	2019	639,563 kr	614,520 kr	1999
Alle	2020	647,723 kr	620,000 kr	2000
Alle	2021	676,422 kr	648,550 kr	2000
Kommune	2015	551,917 kr	540,000 kr	1995

Kommune	2016	574,972 kr	560,000 kr	1996
Kommune	2017	597,069 kr	585,000 kr	1996
Kommune	2018	614,230 kr	604,000 kr	1997
Kommune	2019	632,659 kr	622,500 kr	1998
Kommune	2020	641,436 kr	629,500 kr	1998
Kommune	2021	666,126 kr	650,000 kr	1999
NHO	2015	562,326 kr	530,000 kr	1994
NHO	2016	564,991 kr	540,000 kr	1995
NHO	2017	579,417 kr	550,000 kr	1996
NHO	2018	605,051 kr	576,050 kr	1996
NHO	2019	621,276 kr	598,672 kr	1999
NHO	2020	665,016 kr	619,462 kr	1999
NHO	2021	690,158 kr	645,000 kr	2000
Privat	2015	586,322 kr	550,000 kr	1997
Privat	2016	601,451 kr	560,000 kr	1998
Privat	2017	624,142 kr	580,000 kr	1998
Privat	2018	655,930 kr	602,000 kr	1998
Privat	2019	663,101 kr	617,055 kr	2000
Privat	2020	671,126 kr	626,796 kr	2000
Privat	2021	703,558 kr	660,000 kr	2001
Privat u/NHO, Spekter, Virke	2015	601,705 kr	561,250 kr	2001
Privat u/NHO, Spekter, Virke	2016	629,240 kr	582,389 kr	2000
Privat u/NHO, Spekter, Virke	2017	668,909 kr	610,000 kr	2001
Privat u/NHO, Spekter, Virke	2018	705,729 kr	640,161 kr	2001
Privat u/NHO, Spekter, Virke	2019	703,148 kr	641,857 kr	2002
Privat u/NHO, Spekter, Virke	2020	704,743 kr	660,000 kr	2003
Privat u/NHO, Spekter, Virke	2021	751,340 kr	706,000 kr	2003
Spekter Helse	2015	469,061 kr	460,000 kr	2012

Spekter Helse	2016	503,829 kr	505,000 kr	2009
Spekter Helse	2017	506,556 kr	476,500 kr	2011
Spekter Helse	2018	539,314 kr	495,000 kr	2011
Spekter Helse	2019	560,408 kr	529,105 kr	2010
Spekter Helse	2020	566,873 kr	523,755 kr	2010
Spekter Helse	2021	594,056 kr	583,550 kr	2011
Spekter u/Helse	2015	601,636 kr	585,000 kr	1994
Spekter u/Helse	2016	624,967 kr	608,950 kr	1994
Spekter u/Helse	2017	634,503 kr	610,000 kr	1995
Spekter u/Helse	2018	651,238 kr	625,000 kr	1995
Spekter u/Helse	2019	667,588 kr	634,606 kr	1996
Spekter u/Helse	2020	674,528 kr	656,955 kr	1996
Spekter u/Helse	2021	701,088 kr	699,000 kr	1995
Stat	2015	558,950 kr	535,500 kr	1997
Stat	2016	575,535 kr	553,200 kr	1998
Stat	2017	582,975 kr	562,900 kr	1998
Stat	2018	604,245 kr	586,900 kr	1999
Stat	2019	625,605 kr	605,000 kr	2000
Stat	2020	632,603 kr	609,000 kr	2000
Stat	2021	664,475 kr	640,675 kr	2000
Virke	2015	413,200 kr	420,000 kr	2008
Virke	2016	466,390 kr	469,000 kr	2006
Virke	2017	520,387 kr	490,000 kr	2005
Virke	2018	573,468 kr	520,000 kr	2004
Virke	2019	591,910 kr	515,500 kr	2008
Virke	2020	593,663 kr	549,000 kr	2006
Virke	2021	610,325 kr	575,000 kr	2005

Gjennomsnittlig lønnsutvikling for identiske personer

Endringer i gjennomsnittlig og median lønnsnivå gjenspeiler ikke bare lønnsutvikling, men også endring i sammensetning av medlemmer. Vi tar derfor et utdrag av de respondentene som svarte på lønnsundersøkelsen både i fjor og i år. Dette er lønnsutvikling som er uavhengig av personer som kommer inn eller går ut av arbeidslivet. Her har vi også filtrert ut personer som har byttet sektor.

Gruppe	Lønn i år: Gj.sn.	Lønn i fjor: Gj.sn.	Økning: Gj.sn.	% økning: Gj.sn.
Privat Spekter helse	601,402 kr	557,432 kr	43,969 kr	6.83%
Oslo kommune	711,406 kr	670,489 kr	40,917 kr	5.69%
Stat	678,939 kr	642,870 kr	36,069 kr	5.29%
Alle	685,354 kr	652,398 kr	32,956 kr	4.77%
Privat NHO Abelia	766,943 kr	730,309 kr	36,634 kr	4.68%
Privat NHO	692,153 kr	659,997 kr	32,157 kr	4.58%
Privat Spekter San	716,451 kr	684,931 kr	31,520 kr	4.40%
Kommune KS	670,978 kr	641,691 kr	29,287 kr	4.36%
Kommune KS Fjellstyrene	587,834 kr	563,440 kr	24,394 kr	4.16%
Kommune KS samfunnsbedriftene	770,854 kr	740,933 kr	29,920 kr	3.87%
Privat ITB	778,787 kr	748,651 kr	30,136 kr	3.87%
Privat Virke	606,830 kr	588,063 kr	18,768 kr	3.11%

Median lønnsutvikling for identiske personer

Gruppe	Lønn i år: Med	Lønn i fjor: Med	Økning: Med	% økning: Med
Privat Spekter helse	559,750 kr	514,878 kr	20,500 kr	3.94%
Oslo kommune	685,900 kr	653,750 kr	29,700 kr	4.21%
Stat	650,000 kr	616,089 kr	32,700 kr	4.81%
Alle	653,800 kr	625,000 kr	27,133 kr	4.06%

Privat NHO Abelia	715,620 kr	694,000 kr	27,650 kr	3.57%
Privat NHO	645,000 kr	618,277 kr	27,650 kr	4.05%
Privat Spekter San	716,000 kr	676,000 kr	22,000 kr	3.04%
Kommune KS	655,000 kr	630,000 kr	24,000 kr	3.54%
Kommune KS Fjellstyrene	575,000 kr	550,000 kr	22,832 kr	3.96%
Kommune KS samfunnsbedriftene	726,000 kr	710,000 kr	23,100 kr	2.88%
Privat ITB	745,000 kr	723,000 kr	24,000 kr	3.11%
Privat Virke	576,500 kr	551,000 kr	17,114 kr	3.06%

Jobbytte

Går vi videre med de identiske personene og viser kun de som oppgir at de byttet jobb i år, men altså uten å bytte sektor, er lønnsutviklingen som følger:

Gjennomsnittlig lønnsutvikling for identiske personer som har byttet jobb (uten å bytte tariffområde)

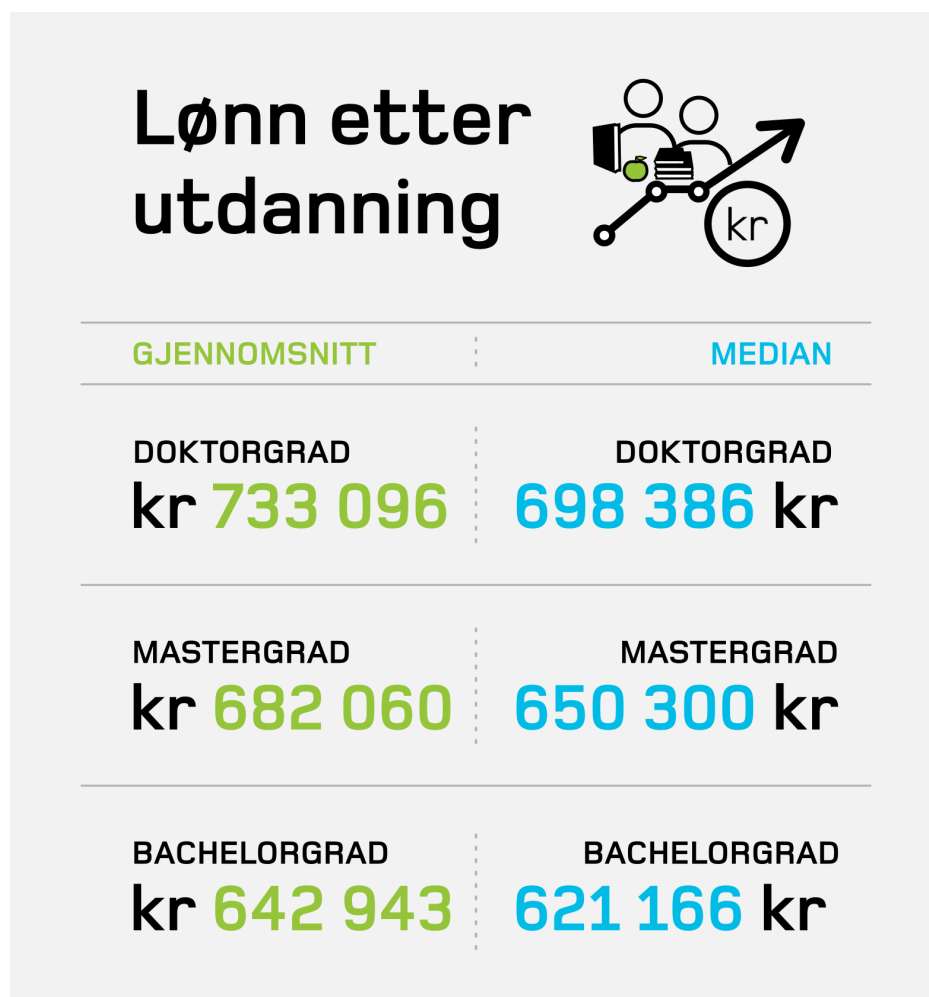
Gruppe	Lønn i år: Gj.sn.	Lønn i fjor: Gj.sn.	Økning: Gj.sn.	% økning: Gj.sn.
Privat Spekter San	768,333 kr	653,985 kr	114,348 kr	14.86%
Oslo kommune	752,700 kr	667,874 kr	84,826 kr	10.84%
Kommune KS	686,855 kr	629,088 kr	57,767 kr	8.18%
Privat Virke	581,500 kr	538,286 kr	43,214 kr	7.68%
Stat	643,761 kr	593,209 kr	50,552 kr	7.54%
Privat Spekter helse	573,750 kr	534,204 kr	39,546 kr	7.28%
Alle	685,354 kr	652,398 kr	32,956 kr	4.77%
Privat NHO	674,781 kr	647,080 kr	27,701 kr	4.17%
Privat ITB	797,143 kr	784,268 kr	12,875 kr	2.72%
Privat NHO Abelia	943,458 kr	936,250 kr	7,208 kr	1.09%

Median lønnsutvikling for identiske personer som har byttet jobb
(uten å bytte tariffområde)

Gruppe	Lønn i år: Med	Lønn i fjor: Med	Økning: Med	% økning: Med
Privat Spekter San	750,000 kr	656,955 kr	100,000 kr	11.76%
Oslo kommune	780,000 kr	662,900 kr	95,600 kr	11.90%
Kommune KS	657,500 kr	619,500 kr	47,492 kr	7.61%
Privat Virke	581,500 kr	538,286 kr	43,214 kr	7.68%
Stat	590,000 kr	540,000 kr	46,000 kr	8.70%
Privat Spekter helse	573,750 kr	534,204 kr	39,546 kr	7.28%
Alle	653,800 kr	625,000 kr	27,133 kr	4.06%
Privat NHO	600,186 kr	581,820 kr	19,000 kr	2.83%
Privat ITB	718,000 kr	670,000 kr	0 kr	0.00%
Privat NHO Abelia	943,458 kr	936,250 kr	7,208 kr	1.09%

Utdanning og arbeidserfaring

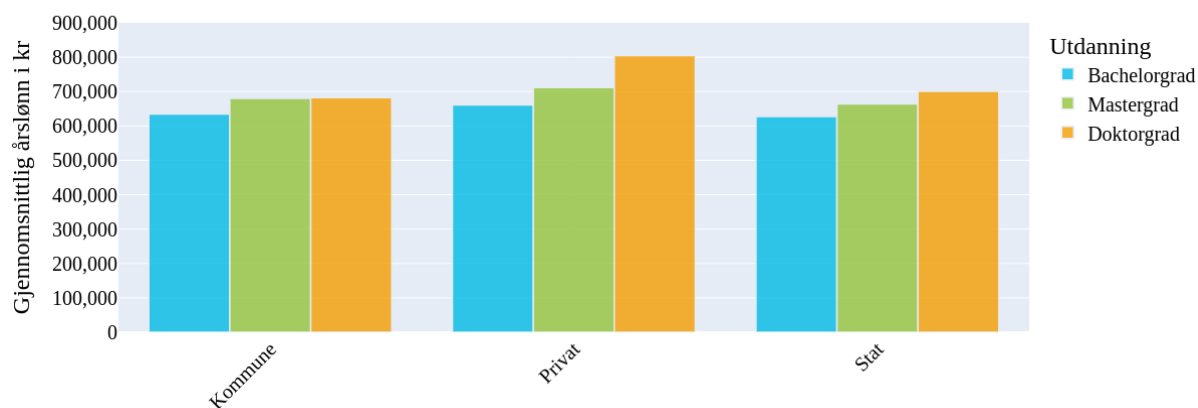
Ikke overraskende gir høyere utdanning og mer arbeidserfaring høyere lønn. Her kan du se nærmere på hvor mye forskjellige utdanninger og ulik mengde arbeidserfaring betaler seg i de ulike sektorene.



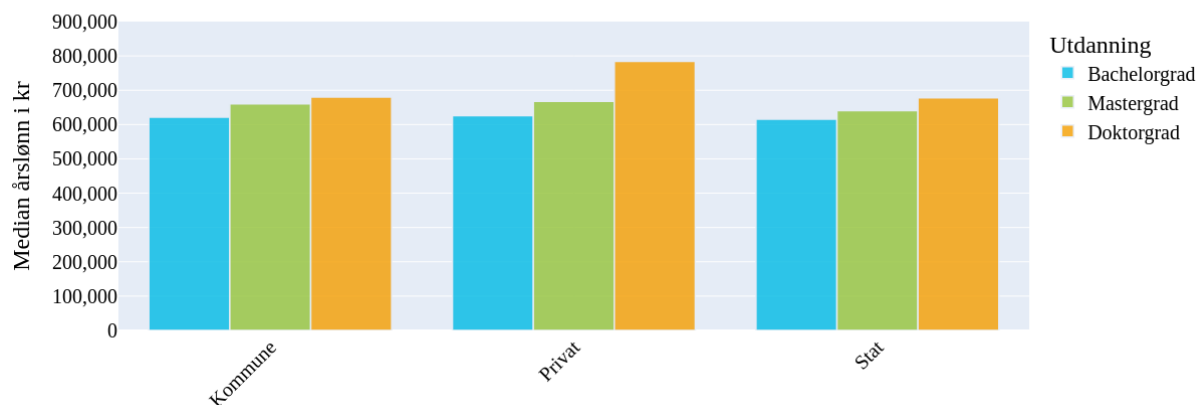
I privat sektor har de med doktorgrad typisk en årslønn som ligger omkring 100 000 kroner høyere enn de som har mastergrad som høyeste fullførte utdanning. Forskjellen i statlig og kommunal sektor er mindre.

Lønn etter utdanning og sektor

Lønn etter utdanning og sektor, gjennomsnitt



Lønn etter utdanning og sektor, median



Sektor	Høyeste fullførte utdanning	Median årslønn	Gjennomsnittlig årslønn	Gjennomsnittlig år for fullført utdanning
Kommune	Doktorgrad	680,000 kr	682,601 kr	1999
Kommune	Mastergrad	660,000 kr	679,913 kr	2000
Kommune	Bachelorgrad	621,557 kr	634,847 kr	1998
Kommune	Annet	615,150 kr	602,130 kr	1985
Privat	Doktorgrad	784,000 kr	804,636 kr	2002
Privat	Mastergrad	668,000 kr	711,464 kr	2002
Privat	Bachelorgrad	626,000 kr	661,022 kr	1998
Privat	Annet	584,000 kr	608,448 kr	1990

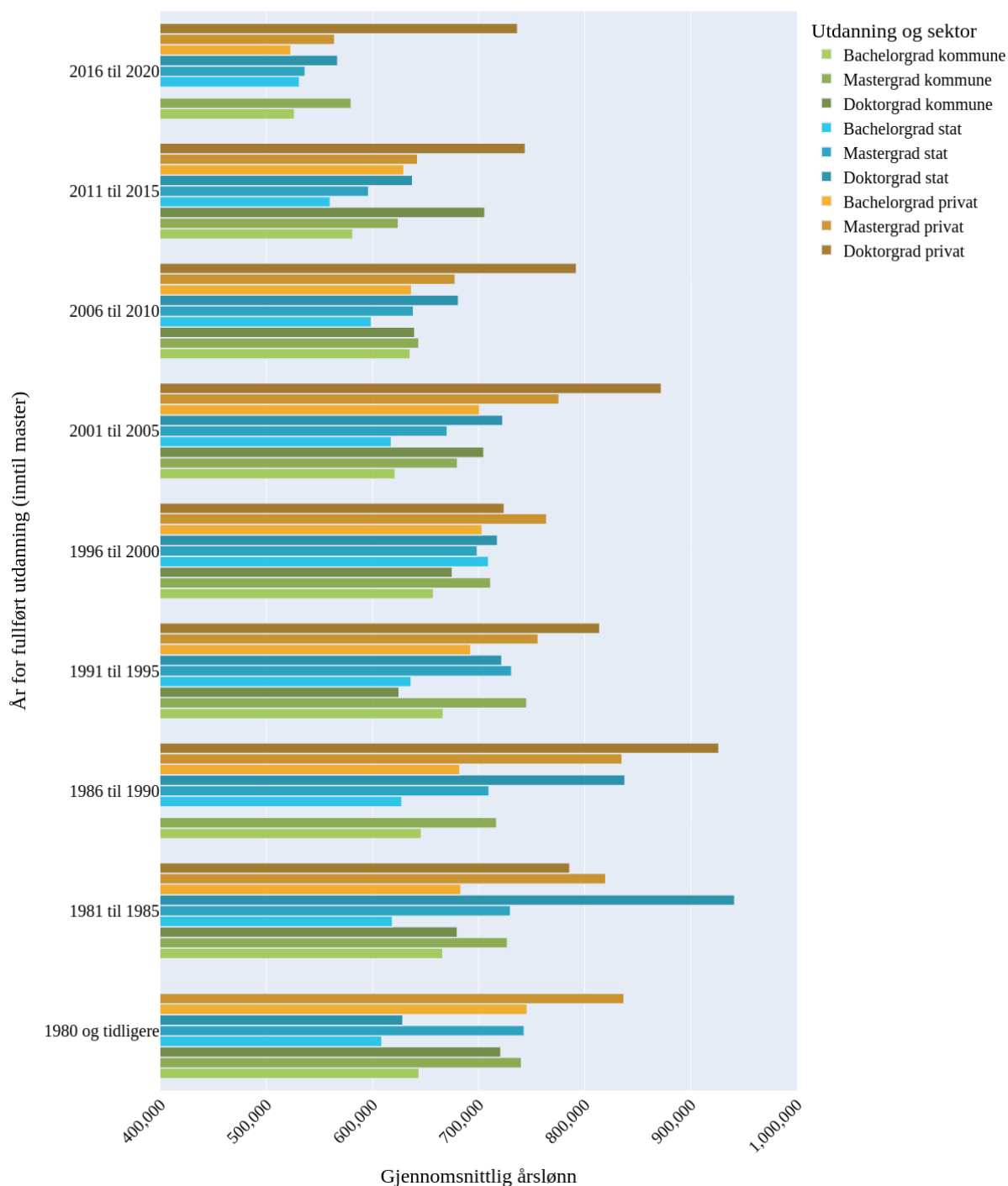
Stat	Doktorgrad	678,000 kr	700,516 kr	2003
Stat	Mastergrad	640,717 kr	663,841 kr	2000
Stat	Bachelorgrad	615,498 kr	627,617 kr	1996
Stat	Annet	585,319 kr	629,004 kr	1980

Året for fullført utdanning er en viktig forklaringsvariabel for årslønn. De som fullførte utdanningen sin i år 1990 har anslagsvis 10 år mer arbeidserfaring enn de som fullførte utdanningen i år 2000.

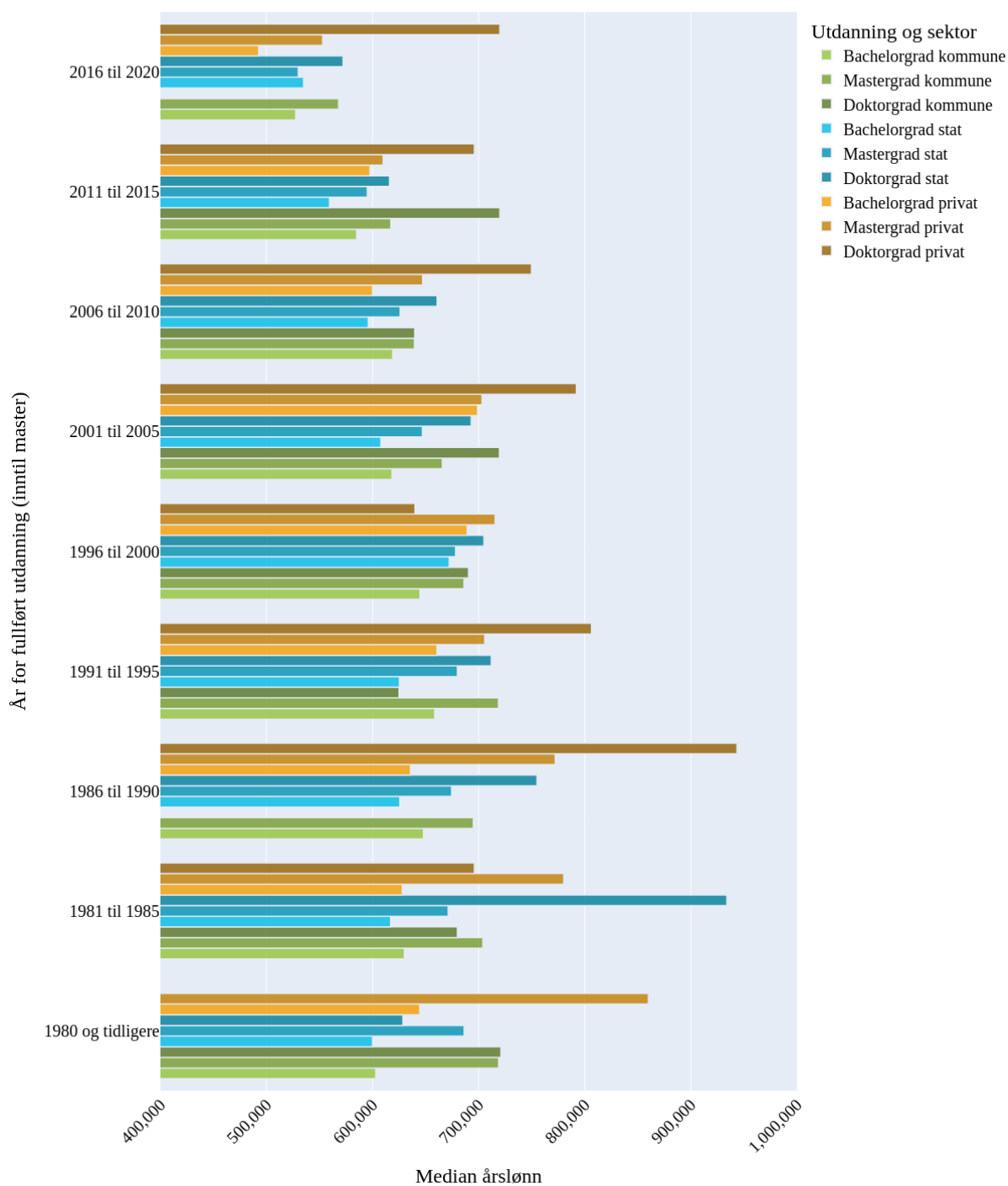
Med år for fullført utdanning mener vi den ordinære utdanning til og med mastergrad. Det betyr at om du fullførte mastergraden i 2010 og doktorgraden i 2015, er det 2010 som er året for fullført utdanning. Årsaken er at dette brukes som en indikator på arbeidserfaring i vår lønnsstatistikk, og arbeidserfaringen gjennom å ta en doktorgrad telles på lik linje som annen arbeidserfaring.

Lønn etter utdanning og tariffområde

Lønn etter utdanning, år for fullført bachelor- eller mastergrad og sektor – gjennomsnitt

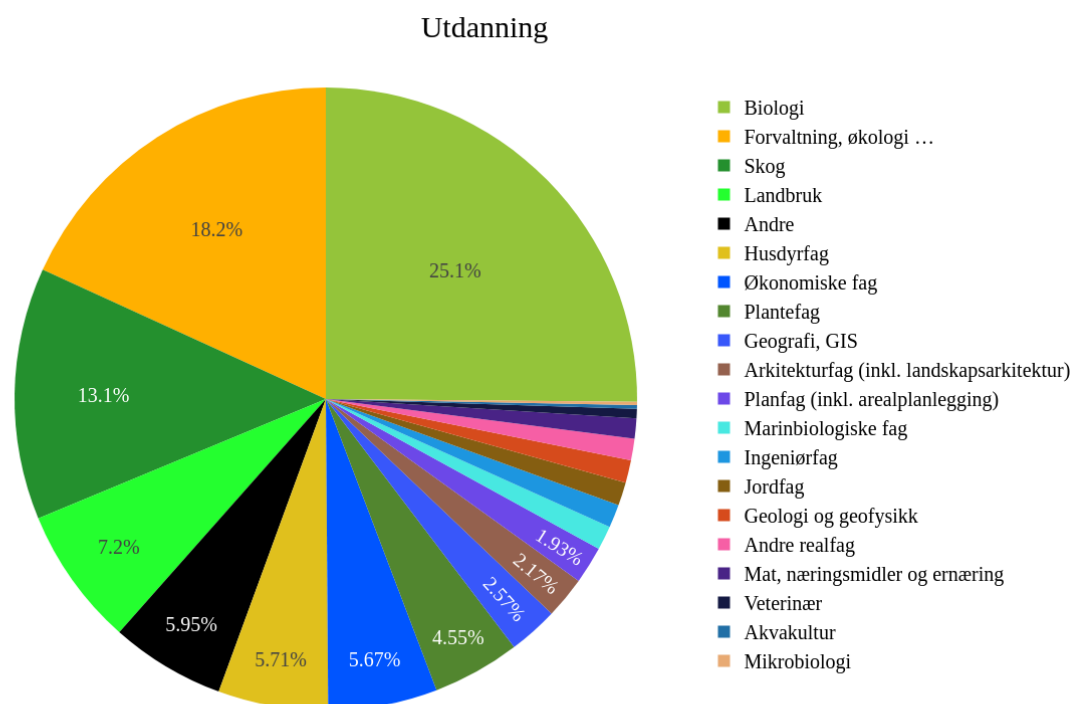


Lønn etter utdanning, år for fullført bachelor- eller mastergrad og sektor – median



Vi ser at startlønnen er lavest i statlig sektor, men at det utjevner seg med mer arbeidserfaring.

Utdanningsretning, fordeling



Lønn etter utdanningsretning

Utdanningsretning	Median årslønn	Gjennomsnittlig årslønn	Gjennomsnittlig utdanningsår
Veterinær	807,500 kr	818,217 kr	1994
Ingeniørfag	735,000 kr	864,225 kr	2002
Arkitekturfag (inkl. landskapsarkitektur)	717,000 kr	763,709 kr	1994
Økonomiske fag	710,000 kr	742,161 kr	1993
Planfag (inkl. arealplanlegging)	681,550 kr	705,755 kr	2001
Plantefag	670,000 kr	687,572 kr	1996
Akvakultur	662,400 kr	799,335 kr	1997
Mikrobiologi	659,376 kr	738,438 kr	2008

Andre	658,000 kr	670,654 kr	2004
Andre realfag	653,466 kr	693,040 kr	2009
Geografi, GIS	648,350 kr	675,301 kr	2004
Marinbiologiske fag	648,000 kr	669,587 kr	2005
Jordfag	647,950 kr	689,062 kr	1995
Mat, næringsmidler og ernæring	642,450 kr	687,056 kr	2000
Landbruk	642,000 kr	658,489 kr	1994
Biologi	640,000 kr	667,480 kr	2002
Skog	640,000 kr	664,081 kr	1996
Husdyrfag	635,000 kr	662,025 kr	2001
Forvaltning, økologi ...	633,282 kr	654,657 kr	2003
Geologi og geofysikk	627,000 kr	703,626 kr	2009

Av utdanningsretninger utmerker arkitekturfag, økonomiske fag, akvakultur og ingeniørfag seg som høytlønnet. Øverst ligger veterinærer i vår lønnsstatistikk, i år som i fjor, men her har vi få medlemmer og en høy andel med doktorgrad og/eller lederstillinger.

Kjønn

Det er en generell forskjell i lønnsnivå mellom kvinner og menn. Sammenhengen mellom kjønn og lønn har flere forklaringer.

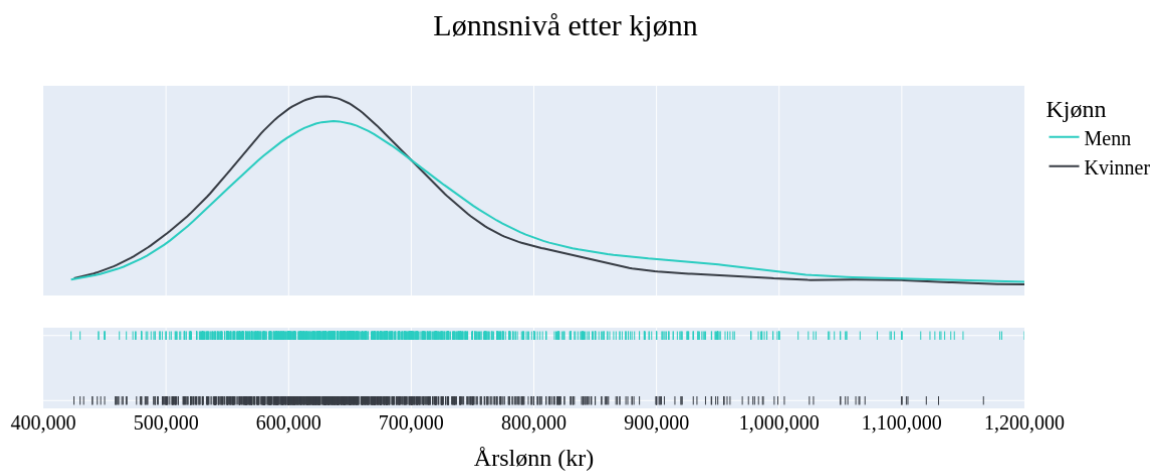


Lønnsutvikling, kvinner og menn

Kjønn	Lønn i år gj.sn.	Gj.sn. utd.år i år	Lønn i fjor gj.sn.	Gj.dn. utd.år i fjor	Økning gj.sn.	% økning gj.sn.
Kvinne	659,400 kr	2002	629,653 kr	2002	29,746 kr	4.51%
Mann	693,127 kr	1998	664,406 kr	1997	28,721 kr	4.14%

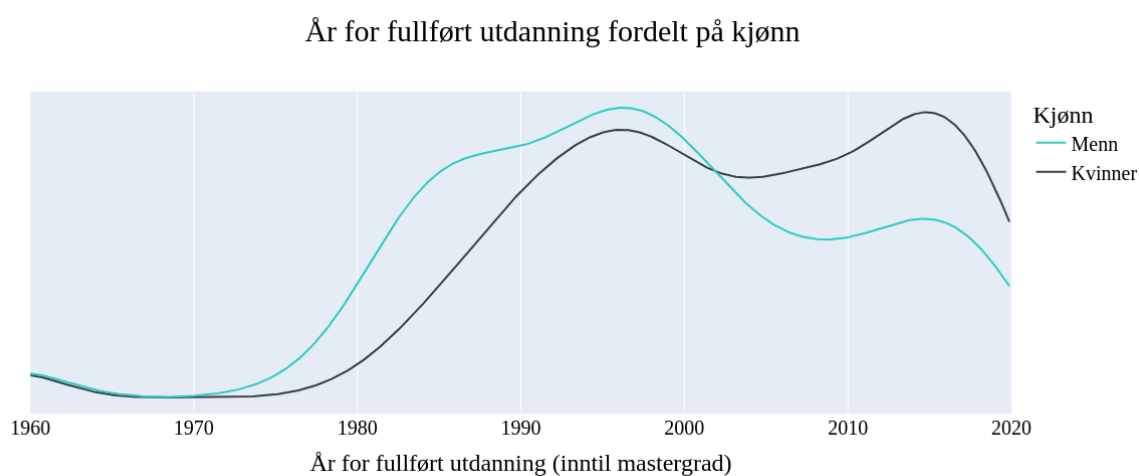
Kjønn	Lønn i år med.	Gj.sn. utd.år i år	Lønn i fjor med.	Gj.dn. utd.år i fjor	Økning med.	% økning med.
Kvinne	640,000 kr	2002	610,000 kr	2002	30,000 kr	4.69%
Mann	654,000 kr	1998	630,000 kr	1997	24,000 kr	3.67%

Lønnsnivå etter kjønn



Særlig på lønnsnivåer mellom 700 000 og 1 000 000 kroner ser vi at andelen menn er betydelig høyere enn kvinner, mens andelen kvinner er høyere på alle nivåer under medianverdiene for årslønn.

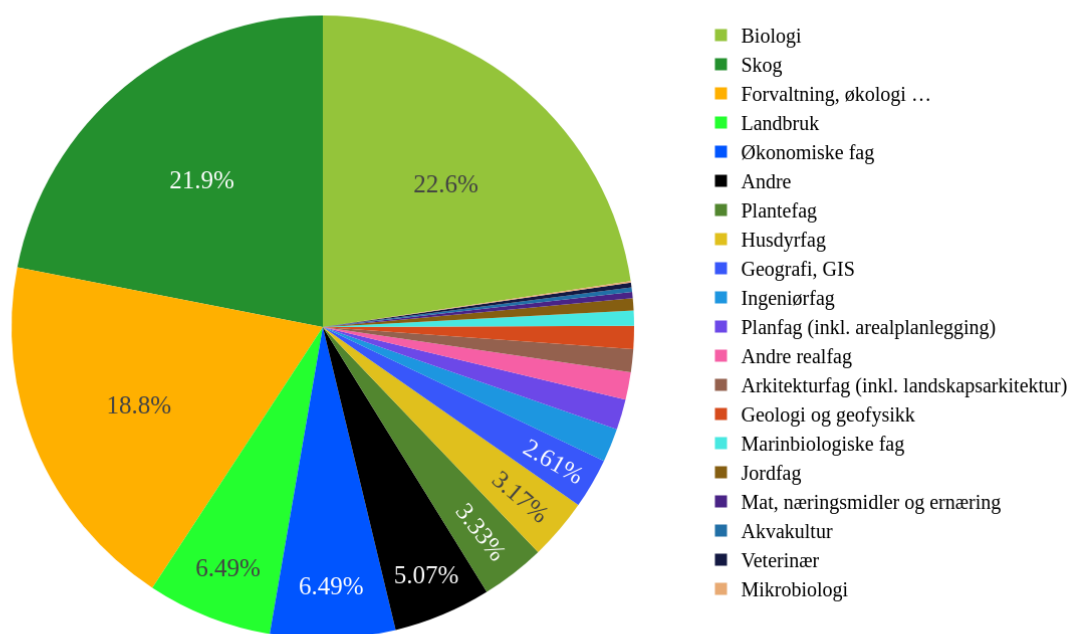
Utdanningsår etter kjønn



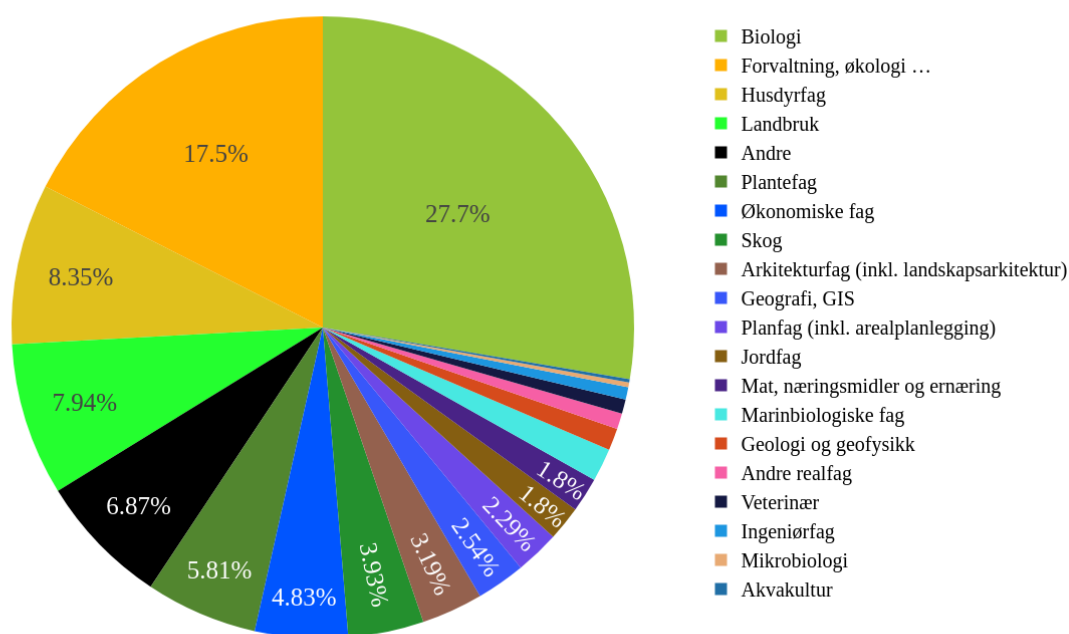
En viktig årsak til denne skjevfordelingen, er at menn har et tidligere år for fullført utdanning enn kvinner. Dette ser vi både på lønnstatistikken og i medlemsmassen generelt. Blant de som nylig har utdannet seg er kvinneandelen stor, mens den er vesentlig lavere blant de som fullførte sin utdanning på 1980- eller 1990-tallet.

Utdanningsretning, menn og kvinner

Utdanning, menn

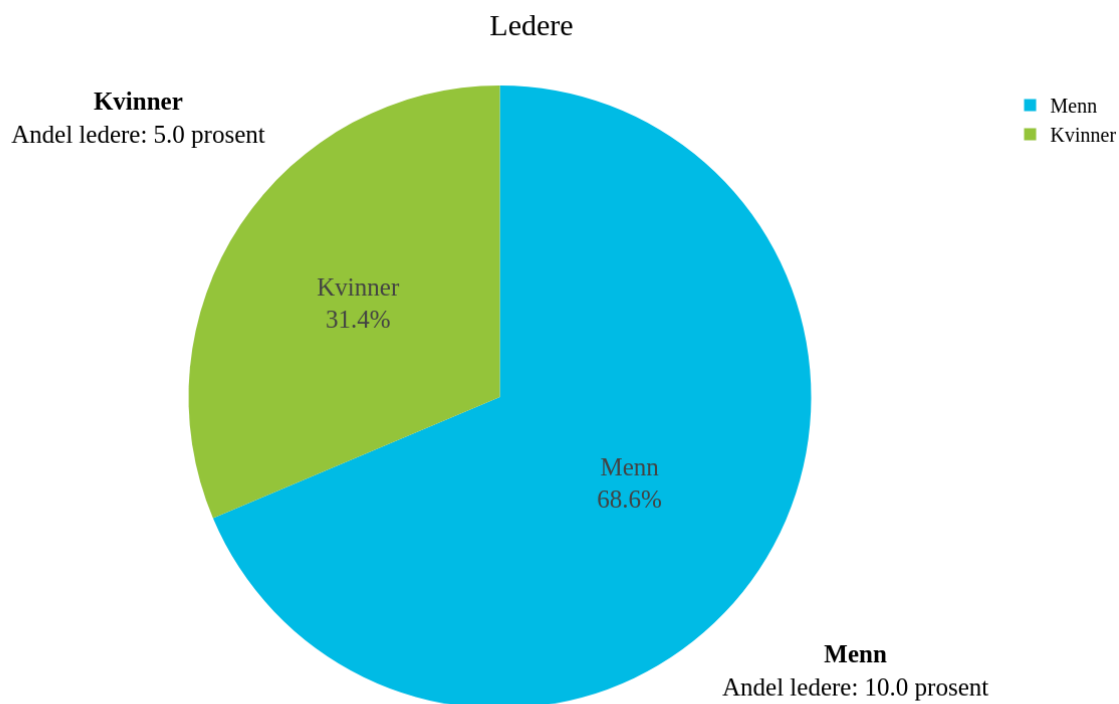


Utdanning, kvinner



Kvinner og menn har litt ulik utdanningsbakgrunn. Først og fremst er det innen skogfag vi har en stor overvekt av menn. Blant kvinner er det dobbelt så stor andel i plantefag enn blant menn.

Ledere, menn og kvinner



Av kvinner i Naturviterne er det 5 prosent som har en lederstilling, mens for menn er tallet 10 prosent. Det er med andre ord dobbelt så sannsynlig at en tilfeldig mann er leder som at en tilfeldig kvinne er det.

Kvinnelige ledere tjener i snitt 795 824 kr, mens mannlige ligger på 809 032 kr. Medianlønnen er derimot høyere hos kvinner, henholdsvis 767 500 kr og 744 000 kr.

Regionale lønnsforskjeller

En gjennomsnittslønn i Oslo er 20 prosent høyere enn i Innlandet, ifølge tall fra Statistisk sentralbyrå. Også blant våre respondenter ser vi lønnsforskjeller.

Inndeling i fylker

Median årslønn blant våre medlemmer varierer fra 611 200 kr i Møre og Romsdal til 694 000 kr i Oslo.

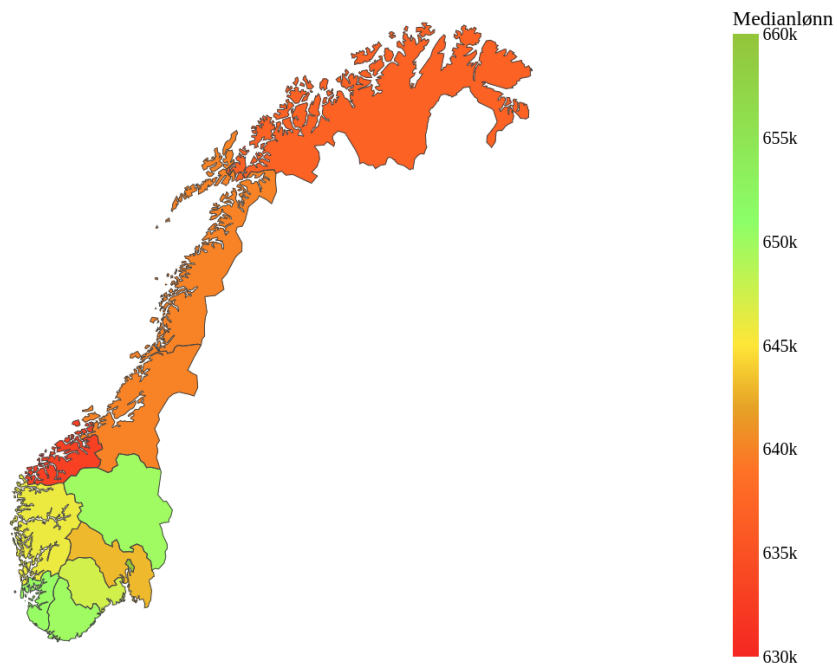
Tariffområde	Fylke	Median årslønn	Gjennomsnittlig årslønn	Gjennomsnittlig utdanningsår
Stat	Oslo	690,000 kr	712,147 kr	2000
Stat	Innlandet	661,350 kr	685,492 kr	1996
Stat	Nordland	649,000 kr	647,504 kr	2002
Stat	Vestfold og Telemark	647,913 kr	657,006 kr	1992
Stat	Vestland	638,042 kr	663,386 kr	2001
Stat	Trøndelag	636,860 kr	647,551 kr	1999
Stat	Viken	633,000 kr	658,488 kr	2001
Stat	Møre og Romsdal	632,900 kr	630,443 kr	2001
Stat	Troms og Finnmark	630,254 kr	630,537 kr	2003
Stat	Rogaland	629,250 kr	655,525 kr	2002
Stat	Agder	624,982 kr	672,019 kr	1997
Privat Virke	Agder	655,000 kr	648,138 kr	2008
Privat Virke	Innlandet	640,750 kr	685,734 kr	1999
Privat Virke	Rogaland	612,700 kr	612,700 kr	2006
Privat Virke	Troms og Finnmark	608,000 kr	608,000 kr	1994
Privat Virke	Oslo	590,000 kr	602,234 kr	2008
Privat Virke	Viken	565,614 kr	567,807 kr	2004
Privat Virke	Vestfold og Telemark	565,000 kr	555,333 kr	2006

Privat Virke	Trøndelag	507,420 kr	507,420 kr	2017
Privat Virke	Nordland	480,000 kr	480,000 kr	2016
Privat Spekter helse	Trøndelag	920,000 kr	920,000 kr	1995
Privat Spekter helse	Agder	660,000 kr	660,000 kr	2019
Privat Spekter helse	Vestland	630,550 kr	630,550 kr	2010
Privat Spekter helse	Oslo	574,100 kr	572,430 kr	2012
Privat Spekter helse	Vestfold og Telemark	523,755 kr	523,755 kr	2014
Privat Spekter helse	Innlandet	459,000 kr	459,000 kr	2017
Privat Spekter San	Agder	790,000 kr	814,969 kr	1988
Privat Spekter San	Oslo	725,400 kr	732,059 kr	1998
Privat Spekter San	Vestland	720,000 kr	675,794 kr	1984
Privat Spekter San	Viken	717,500 kr	725,237 kr	1993
Privat Spekter San	Troms og Finnmark	699,000 kr	713,837 kr	1997
Privat Spekter San	Innlandet	644,640 kr	635,959 kr	1990
Privat Spekter San	Trøndelag	629,500 kr	678,506 kr	1994
Privat Spekter San	Nordland	626,000 kr	637,400 kr	2007
Privat Spekter San	Vestfold og Telemark	607,928 kr	601,464 kr	1988
Privat Spekter San	Møre og Romsdal	556,250 kr	633,908 kr	1992
Privat Spekter San	Rogaland	546,540 kr	605,513 kr	2011
Privat NHO Abelia	Vestland	864,879 kr	864,879 kr	2000
Privat NHO Abelia	Rogaland	791,800 kr	791,800 kr	2000
Privat NHO Abelia	Trøndelag	768,319 kr	792,817 kr	2004
Privat NHO Abelia	Oslo	737,500 kr	778,500 kr	2006
Privat NHO Abelia	Agder	702,100 kr	702,100 kr	2005

Privat NHO Abelia	Vestfold og Telemark	680,000 kr	711,828 kr	2006
Privat NHO Abelia	Viken	672,848 kr	705,722 kr	2004
Privat NHO Abelia	Troms og Finnmark	660,620 kr	625,410 kr	2008
Privat NHO Abelia	Innlandet	630,000 kr	681,000 kr	2009
Privat NHO	Oslo	800,000 kr	816,505 kr	1996
Privat NHO	Innlandet	654,306 kr	700,083 kr	1997
Privat NHO	Viken	645,000 kr	707,854 kr	1997
Privat NHO	Vestfold og Telemark	634,696 kr	658,225 kr	1999
Privat NHO	Møre og Romsdal	628,711 kr	607,458 kr	2004
Privat NHO	Troms og Finnmark	628,056 kr	637,864 kr	1994
Privat NHO	Agder	622,000 kr	598,726 kr	2003
Privat NHO	Vestland	616,000 kr	697,887 kr	2001
Privat NHO	Trøndelag	614,500 kr	646,763 kr	2002
Privat NHO	Rogaland	600,000 kr	603,647 kr	2006
Privat NHO	Nordland	577,080 kr	598,244 kr	2007
Privat ITB	Agder	862,500 kr	885,107 kr	2000
Privat ITB	Vestfold og Telemark	820,000 kr	820,971 kr	1992
Privat ITB	Trøndelag	772,000 kr	821,749 kr	2000
Privat ITB	Rogaland	739,545 kr	758,949 kr	2004
Privat ITB	Innlandet	715,000 kr	714,589 kr	2001
Privat ITB	Troms og Finnmark	706,000 kr	722,850 kr	2005
Privat ITB	Viken	693,000 kr	761,755 kr	2003
Privat ITB	Oslo	690,000 kr	795,566 kr	2009
Privat ITB	Vestland	685,000 kr	727,886 kr	2007
Privat ITB	Nordland	677,000 kr	673,000 kr	1996
Privat ITB	Møre og Romsdal	660,000 kr	651,000 kr	2001

Oslo kommune	Oslo	678,000 kr	697,252 kr	2007
Kommune KS samfunnsbedrifte ne	Møre og Romsdal	950,000 kr	950,000 kr	1993
Kommune KS samfunnsbedrifte ne	Vestfold og Telemark	839,342 kr	883,671 kr	1996
Kommune KS samfunnsbedrifte ne	Oslo	803,000 kr	803,000 kr	1994
Kommune KS samfunnsbedrifte ne	Agder	717,300 kr	717,300 kr	1996
Kommune KS samfunnsbedrifte ne	Vestland	646,000 kr	618,000 kr	2004
Kommune KS samfunnsbedrifte ne	Troms og Finnmark	640,000 kr	640,000 kr	2010
Kommune KS samfunnsbedrifte ne	Rogaland	635,700 kr	635,700 kr	2015
Kommune KS Fjellstyrene	Vestland	596,048 kr	574,346 kr	1993
Kommune KS Fjellstyrene	Trøndelag	589,464 kr	589,655 kr	2004
Kommune KS Fjellstyrene	Viken	575,000 kr	575,000 kr	2004
Kommune KS Fjellstyrene	Innlandet	562,748 kr	582,558 kr	2003
Kommune KS Fjellstyrene	Møre og Romsdal	554,715 kr	554,715 kr	2014
Kommune KS	Rogaland	692,000 kr	689,612 kr	1998
Kommune KS	Agder	667,250 kr	673,899 kr	1999
Kommune KS	Vestland	664,800 kr	678,585 kr	1998
Kommune KS	Trøndelag	655,000 kr	664,373 kr	1998

Kommune KS	Innlandet	650,000 kr	652,340 kr	1999
Kommune KS	Oslo	650,000 kr	633,931 kr	2004
Kommune KS	Nordland	646,765 kr	638,638 kr	1999
Kommune KS	Vestfold og Telemark	645,007 kr	665,257 kr	1998
Kommune KS	Viken	645,000 kr	665,618 kr	2001
Kommune KS	Møre og Romsdal	643,550 kr	647,633 kr	2000
Kommune KS	Troms og Finnmark	640,000 kr	651,212 kr	1997
Alle	Oslo	694,000 kr	724,154 kr	2002
Alle	Rogaland	650,350 kr	670,735 kr	2001
Alle	Agder	650,000 kr	681,998 kr	1999
Alle	Innlandet	650,000 kr	671,375 kr	1998
Alle	Vestfold og Telemark	647,382 kr	672,099 kr	1997
Alle	Vestland	646,000 kr	678,963 kr	2000
Alle	Viken	643,000 kr	676,376 kr	2000
Alle	Nordland	640,000 kr	635,100 kr	2002
Alle	Trøndelag	640,000 kr	666,606 kr	1999
Alle	Troms og Finnmark	636,946 kr	647,480 kr	2001
Alle	Møre og Romsdal	632,900 kr	637,703 kr	2001



Vi ser at medianlønnen er lavest (rød farge) i Møre og Romsdal. Høyest er Oslo i mørk grønt, knapt synlig her på grunn av fylkets begrensede geografiske størrelse.

Fylke	År	Gjennomsnittlig årslønn	Median årslønn
Agder	2020	662339 kr	629500 kr
Agder	2021	681998 kr	650000 kr
Akershus	2017	618863 kr	585000 kr
Akershus	2018	638569 kr	607900 kr
Akershus	2019	665652 kr	629000 kr
Aust-Agder	2017	618404 kr	600000 kr
Aust-Agder	2018	642867 kr	621500 kr
Aust-Agder	2019	661524 kr	635350 kr
Buskerud	2017	573025 kr	563000 kr
Buskerud	2018	586101 kr	579200 kr
Buskerud	2019	605436 kr	595000 kr
Finnmark	2017	584092 kr	552450 kr
Finnmark	2018	597109 kr	582500 kr

Finnmark	2019	621250 kr	590000 kr
Hedmark	2017	595195 kr	570464 kr
Hedmark	2018	617413 kr	598000 kr
Hedmark	2019	633882 kr	614600 kr
Hordaland	2017	596045 kr	569400 kr
Hordaland	2018	624511 kr	593400 kr
Hordaland	2019	643488 kr	619000 kr
Innlandet	2020	640626 kr	620000 kr
Innlandet	2021	671375 kr	650000 kr
Møre og Romsdal	2017	576198 kr	570567 kr
Møre og Romsdal	2018	596789 kr	586000 kr
Møre og Romsdal	2019	615669 kr	606000 kr
Møre og Romsdal	2020	612858 kr	611200 kr
Møre og Romsdal	2021	637703 kr	632900 kr
Nord-Trøndelag	2017	587396 kr	565000 kr
Nord-Trøndelag	2018	603222 kr	582678 kr
Nord-Trøndelag	2019	622594 kr	602592 kr
Nordland	2017	579824 kr	567250 kr
Nordland	2018	592161 kr	589000 kr
Nordland	2019	606175 kr	587589 kr
Nordland	2020	624393 kr	610000 kr
Nordland	2021	635100 kr	640000 kr
Oppland	2017	580395 kr	563500 kr
Oppland	2018	606098 kr	586543 kr
Oppland	2019	628267 kr	609750 kr
Oslo	2017	643692 kr	600850 kr

Oslo	2018	671687 kr	630000 kr
Oslo	2019	686003 kr	650000 kr
Oslo	2020	692701 kr	655550 kr
Oslo	2021	724154 kr	694000 kr
Rogaland	2017	615467 kr	585186 kr
Rogaland	2018	647401 kr	614261 kr
Rogaland	2019	637546 kr	623177 kr
Rogaland	2020	665313 kr	638408 kr
Rogaland	2021	670735 kr	650350 kr
Sogn og Fjordane	2017	575341 kr	566850 kr
Sogn og Fjordane	2018	593797 kr	578204 kr
Sogn og Fjordane	2019	611921 kr	600000 kr
Svalbard	2017	615645 kr	545600 kr
Svalbard	2018	633003 kr	578250 kr
Svalbard	2019	626227 kr	592008 kr
Sør-Trøndelag	2017	587411 kr	568050 kr
Sør-Trøndelag	2018	611690 kr	590772 kr
Sør-Trøndelag	2019	645844 kr	620000 kr
Telemark	2017	591178 kr	560000 kr
Telemark	2018	620342 kr	592000 kr
Telemark	2019	634421 kr	606700 kr
Troms	2017	563996 kr	554000 kr
Troms	2018	593376 kr	572550 kr
Troms	2019	602929 kr	587837 kr
Troms og Finnmark	2020	621294 kr	600000 kr
Troms og Finnmark	2021	647480 kr	636946 kr
Trøndelag	2019	600355 kr	589000 kr

Trøndelag	2020	632791 kr	615000 kr
Trøndelag	2021	666606 kr	640000 kr
Utland	2017	848714 kr	723000 kr
Utland	2018	803600 kr	695000 kr
Utland	2019	953333 kr	780000 kr
Vest-Agder	2017	595462 kr	581100 kr
Vest-Agder	2018	621180 kr	606000 kr
Vest-Agder	2019	640774 kr	632000 kr
Vestfold	2017	591589 kr	585526 kr
Vestfold	2018	603906 kr	605500 kr
Vestfold	2019	623925 kr	618000 kr
Vestfold og Telemark	2020	638060 kr	623000 kr
Vestfold og Telemark	2021	672099 kr	647382 kr
Vestland	2020	644123 kr	623007 kr
Vestland	2021	678963 kr	646000 kr
Viken	2020	642711 kr	617450 kr
Viken	2021	676376 kr	643000 kr
Østfold	2017	602766 kr	582060 kr
Østfold	2018	613229 kr	598513 kr
Østfold	2019	641370 kr	621000 kr

Lønn etter stilling og arbeidsgiver

Stat

Lønn etter stillingskode

Stillingskode	Median årslønn	Gjennomsnittlig årslønn	Gjennomsnittlig utdanningsår
1062 Direktør	988,000 kr	1,055,237 kr	1988
1060 Avdelingsdirektør	934,339 kr	946,311 kr	1994
1538 Fagdirektør	876,896 kr	895,285 kr	1982
1013/1404 Professor	838,600 kr	913,444 kr	1990
1211 Seksjonssjef	820,000 kr	836,716 kr	1996
1088 Sjefarkitekt	791,000 kr	770,883 kr	1997
1059 Underdirektør	767,100 kr	793,006 kr	1990
1448 Seniorrådgiver (departementene)	749,272 kr	733,385 kr	1995
1011 Førsteamanuensis	702,395 kr	698,335 kr	2003
1113 Prosjektleder	679,130 kr	717,544 kr	1998
1058 Administrasjonssjef	678,432 kr	713,401 kr	1995
1181 Senioringeniør	678,106 kr	678,839 kr	1998
0965/0966 Lektor	675,850 kr	639,121 kr	2002
1364 Seniorrådgiver	643,360 kr	656,568 kr	1997
1108/1109/1110/1183 Forsker	626,500 kr	625,095 kr	2004
0962/0963 Adjunkt/adjunkt med opprykk	605,000 kr	600,000 kr	1998
1499 Seniorinspektør	591,700 kr	600,187 kr	1996
1352 Postdoktor	580,000 kr	574,458 kr	2013
1087 Overingeniør	575,000 kr	577,108 kr	2008
1434 Rådgiver	570,890 kr	574,545 kr	2013

1363 Seniorkonsulent	534,400 kr	571,118 kr	1993
1498 Førsteinspektør	530,000 kr	550,200 kr	2005
1085 Avdelingsingeniør	512,932 kr	580,321 kr	2010
1017/1378 Stipendiat	511,142 kr	514,691 kr	2015
1408 Førstekonsulent	479,100 kr	502,778 kr	2011
1084 Avdelingsingeniør	457,150 kr	462,325 kr	2019

Lønn etter arbeidsgiver (utenom Statsforvalteren)

Arbeidsgiver	Median årslønn	Gjennomsnittlig årslønn	Gjennomsnittlig utdanningsår
Forvaltningsorganet for opplysningsvesenets fond	985,000 kr	906,548 kr	1984
Landbruks- og matdepartementet	790,000 kr	859,804 kr	1989
Utenriksdepartementet	783,000 kr	783,136 kr	1996
Innovasjon Norge	755,000 kr	780,079 kr	1981
Forsvarsbygg	746,000 kr	726,629 kr	2001
Statistisk sentralbyrå	700,000 kr	737,374 kr	1992
Statens vegvesen	700,000 kr	728,465 kr	2000
Havforskningsinstituttet	692,262 kr	692,262 kr	2014
Norges vassdrags- og energidirektorat	686,099 kr	681,519 kr	2001
Norges miljø- og biovitenskapelige universitet	685,000 kr	673,347 kr	2007
Fiskeridirektoratet	685,000 kr	710,619 kr	2000
Folkehelseinstituttet	682,000 kr	679,012 kr	2009
Norges forskningsråd	672,650 kr	672,650 kr	2007
Klima- og miljødepartementet	669,967 kr	684,264 kr	2001
Høgskolen i Innlandet	668,300 kr	655,435 kr	2000
Landbruksdirektoratet	665,956 kr	715,745 kr	2000

Norsk Polarinstitutt	661,700 kr	631,897 kr	2004
Viken fylkeskommune	652,500 kr	651,318 kr	2004
Artsdatabanken	652,359 kr	642,942 kr	2000
Kystverket	650,000 kr	654,222 kr	1999
Oslo Universitetssykehus	644,500 kr	644,500 kr	2010
Trøndelag fylkeskommune	644,425 kr	629,808 kr	1999
Miljødirektoratet	638,000 kr	653,261 kr	1997
Vestfold og Telemark fylkeskommune	629,000 kr	686,333 kr	1998
Mattilsynet	619,000 kr	643,700 kr	1997
Syssemesteren på Svalbard	614,850 kr	619,793 kr	2008
NIBIO	613,100 kr	620,460 kr	1997
Universitetet i Tromsø	596,000 kr	605,724 kr	2010
Universitetet i Sørøst-Norge	591,083 kr	595,665 kr	1993
Universitetet i Oslo	580,000 kr	632,681 kr	2008
Høgskulen på vestlandet	576,905 kr	576,905 kr	1973
Statskog SF	565,000 kr	558,856 kr	2006
Norges teknisk-naturvitenskapelige universitet	550,649 kr	564,686 kr	2013
Universitetet i Bergen	534,400 kr	582,799 kr	2015
Oslo universitetssykehus	520,000 kr	548,254 kr	2014
Universitetet i Agder	507,600 kr	540,221 kr	2016

Lønn etter arbeidsgiver, Statsforvalteren

Arbeidsgiver	Median årslønn	Gjennomsnittlig årslønn	Gjennomsnittlig utdanningsår
Statsforvalteren i Rogaland	650,126 kr	660,593 kr	2003
Statsforvalteren i Nordland	649,575 kr	662,868 kr	2000
Statsforvalteren i Innlandet	645,100 kr	687,128 kr	1995
Statsforvalteren i Vestfold og Telemark	642,856 kr	650,552 kr	1992
Statsforvalteren i Møre og Romsdal	637,450 kr	634,050 kr	1998
Statsforvalteren i Oslo og Viken	632,900 kr	637,520 kr	2000
Statsforvalteren i Trøndelag	632,645 kr	644,168 kr	2000
Statsforvalteren i Troms og Finnmark	630,236 kr	629,773 kr	2001
Statsforvalteren i Vestland	625,000 kr	643,663 kr	1997
Statsforvalteren i Agder	624,749 kr	663,204 kr	1996

Kommune

Lønn etter stillingskode

Stillingskode	Median årslønn	Gjennomsnittlig årslønn	Gjennomsnittlig utdanningsår
9951 Rektor/Leder (kap. 3)	839,250 kr	874,250 kr	1994
9954 Undervisningsinspektør/avd.leder/fagleder (kap. 3)	775,000 kr	775,027 kr	1996
9451 Leder	761,868 kr	805,795 kr	1993
7951 Rektor/leder (kap. 4)	713,000 kr	747,667 kr	1998
Spesialrådgiver	707,000 kr	707,250 kr	2000
8535 Arkitekt	687,794 kr	691,272 kr	1997
7966 Lektor med tilleggsutdanning	685,000 kr	665,104 kr	1991
8451 Leder	677,500 kr	702,402 kr	1993
7965 Lektor	660,000 kr	660,473 kr	1988
8530 Rådgiver	630,000 kr	631,750 kr	2001
8084 Ingeniør	615,400 kr	618,129 kr	2003

Lønn etter stillingstittel

Stillingstittel	Median årslønn	Gjennomsnittlig årslønn	Gjennomsnittlig utdanningsår
Overingeniør	766,550 kr	751,500 kr	2000
Seksjonsleder	748,000 kr	809,700 kr	2001
Avdelingsleder	746,000 kr	763,393 kr	1993
Fagleder	705,000 kr	690,999 kr	2001
Spesial- og seniorrådgiver	700,000 kr	709,542 kr	1992
Senioringeniør	694,500 kr	686,920 kr	2002
Lektor	674,900 kr	668,512 kr	1993

Rådgiver	648,850 kr	663,543 kr	2000
Daglig leder	640,000 kr	666,761 kr	2001
Ingeniør	613,900 kr	612,466 kr	2001
Avdelingsingeniør	613,000 kr	612,979 kr	2006
Landbruksrådgiver	610,000 kr	602,909 kr	2003
Spesial- og seniorkonsulent	610,000 kr	621,203 kr	2005
Konsulenter	600,500 kr	596,486 kr	1998

Lønn etter arbeidsgiver

Arbeidsgiver	Median årslønn	Gjennomsnittlig årslønn	Gjennomsnittlig utdanningsår
Bærum kommune	772,000 kr	837,750 kr	1993
Sandnes kommune	750,850 kr	728,683 kr	2004
Vestfold og telemark fylkeskommune	738,500 kr	737,667 kr	1988
Våler kommune	726,765 kr	766,088 kr	1988
Møre og romsdal fylkeskommune	722,500 kr	690,742 kr	1994
Oslo kommune	719,250 kr	724,510 kr	2004
Bergen kommune	717,000 kr	705,900 kr	2001
Trøndelag fylkeskommune	715,400 kr	726,223 kr	1991
Trondheim kommune	714,764 kr	713,360 kr	2003
Stavanger kommune	712,000 kr	741,052 kr	1999
Vestland fylkeskommune	707,250 kr	699,725 kr	1995
Voss herad	700,104 kr	736,302 kr	1987
Innlandet fylkeskommune	700,100 kr	735,938 kr	1995
Viken fylkeskommune	693,960 kr	736,615 kr	1997
Rogaland fylkeskommune	692,000 kr	683,018 kr	1995
Kristiansand kommune	691,100 kr	687,373 kr	1997
Sarpsborg kommune	690,500 kr	704,775 kr	1997
Lier kommune	685,000 kr	686,333 kr	1998
Agder fylkeskommune	680,000 kr	705,150 kr	1999
Gausdal kommune	673,000 kr	691,700 kr	1993
Nore og uvdal kommune	669,250 kr	656,975 kr	2001

Ringsaker kommune	665,000 kr	737,871 kr	1994
Orkland kommune	663,000 kr	682,143 kr	1996
Vindafjord kommune	661,000 kr	652,400 kr	1983
Ås kommune	660,500 kr	671,500 kr	1981
Nord-odal kommune	660,069 kr	623,707 kr	1997
Lillestrøm kommune	660,000 kr	681,944 kr	2001
Stavanger kommune bymiljø og utbygging	656,000 kr	670,040 kr	2010
Orkland kommune samfunn	653,000 kr	697,500 kr	2001
Stange kommune	650,300 kr	629,843 kr	1999
Sandefjord kommune	650,000 kr	663,143 kr	1994
Alvdal kommune	647,400 kr	624,075 kr	1997
Surnadal kommune	646,100 kr	654,260 kr	1996
Namsos kommune	645,300 kr	630,260 kr	1990
Tønsberg kommune	645,007 kr	652,052 kr	1997
Indre østfold kommune	642,450 kr	796,225 kr	1995
Bodø kommune	641,248 kr	631,380 kr	2009
Gran kommune	640,700 kr	637,640 kr	1993
Trondheim kommune byutvikling, næring, samferdsel, klima og miljø	639,716 kr	641,108 kr	2003
Ål kommune	637,542 kr	624,618 kr	2002
Bymiljøetaten	636,100 kr	650,350 kr	2011
Midt-telemark kommune	633,000 kr	609,600 kr	2000
Kvinnherad kommune	632,000 kr	664,286 kr	2000

Fredrikstad kommune	630,000 kr	637,375 kr	2007
Eidsvoll kommune	629,000 kr	625,500 kr	1998
Sunnfjord kommune	628,600 kr	683,033 kr	1991
Asker kommune	627,500 kr	631,333 kr	2001
Drammen kommune	626,350 kr	643,075 kr	2009
Overhalla kommune	625,000 kr	625,940 kr	1994
Holmestrand kommune	624,000 kr	633,500 kr	1996
Sunndal kommune	619,094 kr	631,386 kr	1998
Færder kommune	616,450 kr	629,906 kr	2011
Notodden kommune	612,000 kr	616,250 kr	2001
Oslo kommune bymiljøetaten	606,600 kr	655,817 kr	2007
Oppdal kommune	604,000 kr	612,272 kr	1996
Trysil kommune	594,000 kr	585,400 kr	2003
Eidskog kommune	593,950 kr	585,350 kr	2006
Østre toten kommune	589,100 kr	602,175 kr	2004
Larvik kommune	585,000 kr	600,080 kr	2009
Ringerike kommune	579,000 kr	565,600 kr	2011

Lønn etter sted (fylke)

Arbeidsgivers fylke	Median årslønn	Gjennomsnittlig årslønn	Gjennomsnittlig utdanningsår
Rogaland	692,000 kr	689,929 kr	1998
Oslo	675,500 kr	694,916 kr	2006
Agder	670,000 kr	678,162 kr	1999
Trøndelag	654,750 kr	665,783 kr	1998
Vestland	650,000 kr	676,549 kr	1998
Nordland	646,765 kr	636,197 kr	1999
Vestfold og Telemark	646,765 kr	673,488 kr	1998
Møre og Romsdal	646,100 kr	655,233 kr	2000
Viken	645,020 kr	667,979 kr	2001
Innlandet	644,300 kr	644,292 kr	1999
Troms og Finnmark	640,000 kr	650,872 kr	1998

Privat

Lønn etter stillingstittel

Stillingstittel	Median årslønn	Gjennomsnittlig årslønn	Gjennomsnittlig utdanningsår
Daglig leder	850,000 kr	841,796 kr	1994
Arealplanlegger	839,500 kr	804,781 kr	2002
Produktsjef	820,000 kr	870,614 kr	1999
Avdelingsleder	800,000 kr	798,340 kr	1994
Fagleder	785,000 kr	803,000 kr	2005
Spesialrådgiver	780,000 kr	763,886 kr	1996
Fagkoordinator	770,250 kr	772,110 kr	1991
Miljørådgiver	739,685 kr	782,861 kr	2002
Seniorrådgiver	729,838 kr	743,376 kr	1997
Prosjektkoordinator	726,822 kr	718,411 kr	1994
Miljøleder	720,000 kr	743,750 kr	2012
Prosjektleder	715,200 kr	725,854 kr	2003
Kvalitetsleder	700,000 kr	678,000 kr	2005
Utmarksforvalter	699,000 kr	702,000 kr	2002
Overingeniør	696,000 kr	760,512 kr	1998
Forsker	696,000 kr	701,147 kr	2008
Fagsjef	688,236 kr	728,524 kr	1997
Seniorkonsulent	670,000 kr	701,767 kr	1998
Produksjonsleder	670,000 kr	723,750 kr	1998
Rådgiver	656,201 kr	721,547 kr	2001
Lektor	652,000 kr	655,389 kr	2001
Naturforvalter	641,450 kr	645,725 kr	2017
Produktutvikler	640,000 kr	643,667 kr	2007

Landbruksrådgiver	638,092 kr	619,462 kr	2000
Utmarkskonsulent	618,941 kr	622,652 kr	1988
Ingeniør	603,000 kr	670,269 kr	2011
Eiendomskonsulent	594,555 kr	594,926 kr	2002
Fagrådgiver	585,780 kr	598,476 kr	2002
Skogbruksleder	582,000 kr	578,937 kr	2001
Skogkonsulent	579,000 kr	561,090 kr	2006
Konsulent	576,500 kr	624,267 kr	2000
Salgskonsulent	567,966 kr	558,765 kr	2012
Fagkonsulent	565,000 kr	557,343 kr	2000
Skogbruksplanlegger	557,286 kr	555,830 kr	1999
Naturveileder	515,000 kr	513,662 kr	2018
Fylkeskoordinator	511,382 kr	520,046 kr	2012
Organisasjonsrådgiver	440,000 kr	443,767 kr	2009

Lønn etter arbeidsgiver

Arbeidsgiver	Median årslønn	Gjennomsnittlig årslønn	Gjennomsnittlig utdanningsår
Asplan Viak AS	866,900 kr	875,491 kr	1997
Innovasjon Norge	807,423 kr	842,000 kr	1991
Norsk institutt for naturforskning	776,900 kr	767,613 kr	2008
Bane Nor SF	744,000 kr	715,325 kr	2003
Animalia AS	743,000 kr	736,833 kr	2001
Finnmarkseiendommen	736,500 kr	785,125 kr	1998
Sweco Norge AS	735,000 kr	797,004 kr	2002
Norges Bondelag	730,000 kr	706,200 kr	2001
Geno SA	725,000 kr	768,626 kr	1995
Cowi AS	718,444 kr	704,690 kr	2014

Nortura	714,000 kr	710,862 kr	1995
Graminor AS	709,650 kr	728,841 kr	2001
Norconsult AS	688,500 kr	740,175 kr	2006
Skogbrukets kursinstitutt	688,350 kr	677,233 kr	1996
Felleskjøpet Agri SA	681,970 kr	733,293 kr	2001
Bondelagets servicekontor AS	675,000 kr	672,126 kr	1995
Det kongelige selskap for Norges vel	672,000 kr	673,256 kr	2001
Landbruk Nordvest	660,000 kr	655,845 kr	1997
Det norske skogselskap	654,000 kr	688,333 kr	1986
Norsk landbruksrådgiving	644,276 kr	640,271 kr	1998
Norsk institutt for vannforskning	644,000 kr	661,600 kr	2011
SB Skog AS	642,406 kr	670,328 kr	1991
Stiftelse WWF Verdens naturfond	637,900 kr	705,168 kr	1998
Statskog SF	629,500 kr	665,364 kr	1994
Glommen Mjøsen skog SA	620,000 kr	634,366 kr	2000
AT skog SA	602,000 kr	595,408 kr	2001
Tine	600,000 kr	634,119 kr	2003
Viken skog SA	583,000 kr	598,267 kr	1995
Norsk Friluftsliv	575,000 kr	556,667 kr	2006
Stiftelsen norsk villreinsenter	565,000 kr	578,216 kr	2006
4H Norge	561,659 kr	523,427 kr	1989
Norges jeger- og fiskerforbund	555,000 kr	531,445 kr	2007
Allskog SA	553,000 kr	589,381 kr	1999
Forum for natur og friluftsliv	530,844 kr	530,198 kr	2013
Oslo Universitetssykehus HF	527,000 kr	554,000 kr	2015